

2020年卒業時アンケート

報告書

南山大学

目次

▶ 回答者の基本属性	4
▶ 第1章：入学前の期待	5
-1) 入学先への期待	6
▶ 第2章：在学中の成長	9
-1) 成長度	10
-2-1) 身についた能力	11
-2-2) 身についた能力とその源泉	12
-3-1) 成長の機会	14
-3-2) 成長度とその機会	15
-3-3) メンターの存在	16
▶ 第3章：卒業時の評価	17
-1) 卒業時の評価	18
-2) 卒業時の評価・一般調査との「加重平均値」比較	21
-3) 総合満足度	22
-4) 推奨意向	23
-5) 総合満足度と推奨意向	24
▶ 第4章：入学前の期待×卒業時の評価	25
-1) 入学前の期待×卒業時の評価	26
-2) 入学前の期待×卒業時の評価	
×『総合満足度』と『卒業時の評価』との相関度	34
▶ 第5章：まとめ	37

■ 学部、学科、コース別回答者構成比

	回答者数 (人)	構成比 (%)
[2016年]全体	824	100.0%
[2017年]全体	1563	100.0%
[2018年]全体	1516	100.0%
[2019年]全体	1592	100.0%
[2020年]全体	1621	100.0%
学部、学科	22	1.4%
コース別	64	3.9%
人文学部・キリスト教学科	98	6.0%
人文学部・人類文化学科	90	5.6%
人文学部・心理人間学科	142	8.8%
人文学部・日本文化学科	43	2.7%
外国語学部・英米学科	43	2.7%
外国語学部・スペイン・ラテンアメリカ学科	19	1.2%
外国語学部・フランス学科	35	2.2%
外国語学部・ドイツ学科	224	13.8%
外国語学部・アジア学科	230	14.2%
経済学部・経済学科	91	5.6%
経営学部・経営学科	321	19.8%
法学部・法律学科	62	3.8%
総合政策学部・総合政策学科	59	3.6%
理工学部・システム数理学科	61	3.8%
理工学部・ソフトウェア工学科	0	—%
理工学部・機械電子制御工学科		
情報理工学部（2013年以前入学者）		
学部、学科、コース不明	17	1.0%

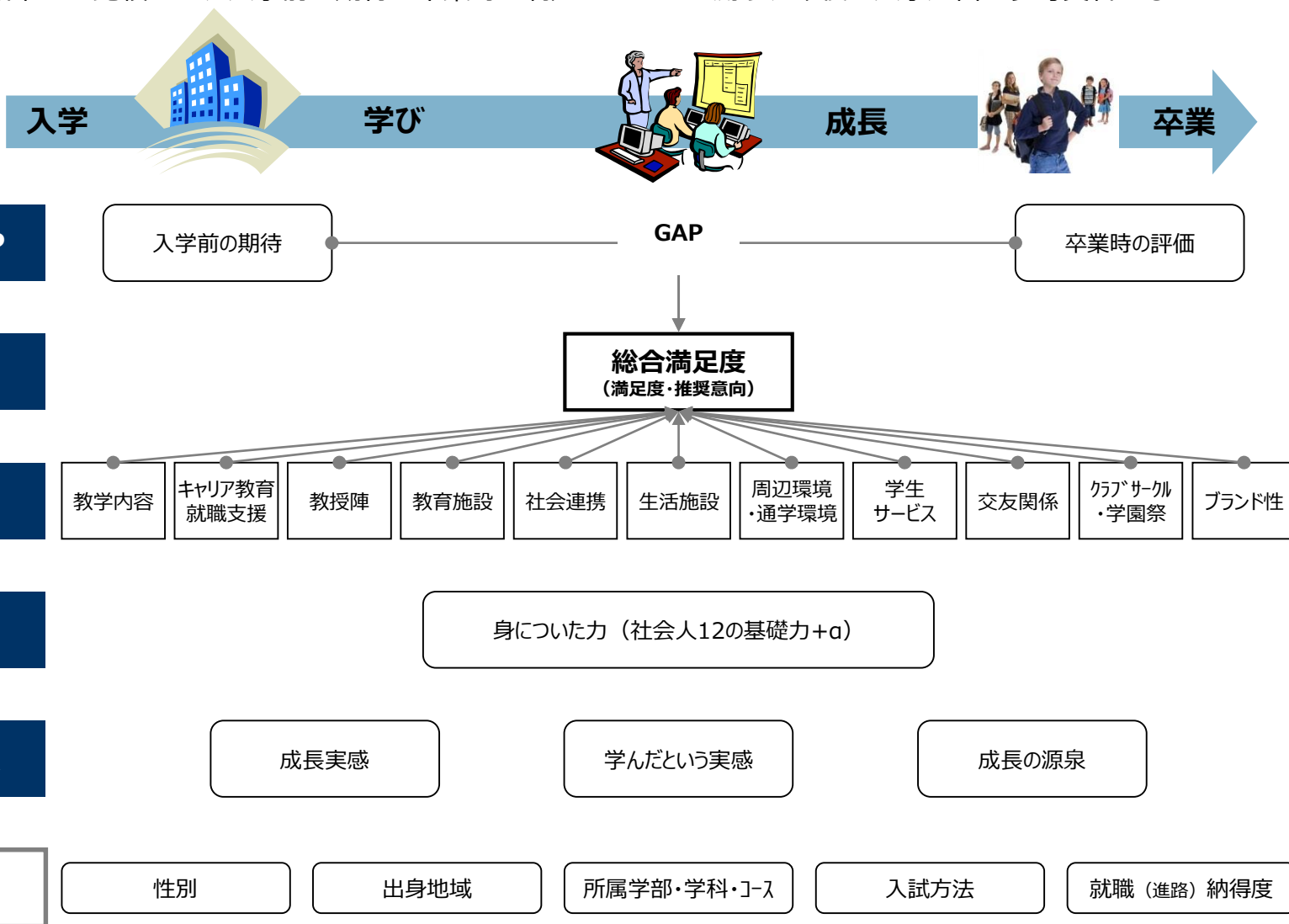
「卒業生満足度」調査で見えるもの

現在の
強み・弱み

将来への
改善ポイント

2020年3月卒業生を対象に卒業時の満足調査を実施。

2016～19年結果とも比較の上、入学前の期待と卒業時の満足のGAPを測り、今後の大学運営の参考資料としたい。



回答者の基本属性

アンケート回答数は1,621名

学部別回答数は、人文学部274名、外国語学部282名、経済学部224名、経営学部230名、

法学部91名、総合政策学部321名、理工学部182名

男女別回答数は、男性686名、女性926名

志望度別回答数は、第1志望995名、第2志望以下・計619名

■性別（全体／単一回答）、志望順位（全体／単一回答）

Q1：性別をお答えください

Q4：本学に入学を検討していた頃、現在所属している学部・学科・コースは第何志望でしたか。

(%)

		調査数	男性	女性	無回答	第1志望	第2志望以下・計	無回答
【2016年】全体		824	35.2	64.8	—	60.7	39.3	—
【2017年】全体		1,563	41.8	57.9	0.3	59.2	40.5	0.3
【2018年】全体		1,516	42.9	57.1	—	60.0	40.0	—
【2019年】全体		1,592	41.4	58.1	0.5	62.0	37.8	0.2
【2020年】全体		1,621	42.3	57.1	0.6	61.4	38.2	0.4
学部、学科 コース別	人文学部・キリスト教学科	22	31.8	68.2	—	59.1	40.9	—
	人文学部・人類文化学科	64	34.4	65.6	—	53.1	46.9	—
	人文学部・心理人間学科	98	17.3	80.6	2.0	68.4	31.6	—
	人文学部・日本文化学科	90	25.6	73.3	1.1	68.9	31.1	—
	外国語学部・英米学科	142	21.8	76.8	1.4	73.9	25.4	0.7
	外国語学部・スペイン・ラテンアメリカ学科	43	14.0	86.0	—	58.1	41.9	—
	外国語学部・フランス学科	43	9.3	90.7	—	46.5	53.5	—
	外国語学部・ドイツ学科	19	5.3	94.7	—	52.6	47.4	—
	外国語学部・アジア学科	35	14.3	85.7	—	68.6	31.4	—
	経済学部・経済学科	224	60.3	39.7	—	54.5	44.6	0.9
	経営学部・経営学科	230	43.5	56.5	—	74.8	25.2	—
	法学部・法律学科	91	46.2	53.8	—	57.1	42.9	—
	総合政策学部・総合政策学科	321	41.1	58.6	0.3	55.1	44.5	0.3
	理工学部・システム数理学科	62	69.4	29.0	1.6	61.3	37.1	1.6
理工学部・ソフトウェア工学科	59	88.1	11.9	—	59.3	40.7	—	
理工学部・機械電子制御工学科	61	96.7	3.3	—	54.1	45.9	—	
情報理工学部（2013年以前入学者）	0	—	—	—	—	—	—	
性別	男性	686				57.3	42.6	0.1
	女性	926				64.8	34.9	0.3
志望順位別	第1志望	995	39.5	60.3	0.2			
	第2志望以下・計	619	47.2	52.2	0.6			
【一般調査】		1,703	57.7	42.3	—	58.7	41.3	—

+10 : 【2020年】全体より10ポイント以上高い数値

+5 : 【2020年】全体より5ポイント以上高い数値

-5 : 【2020年】全体より5ポイント以上低い数値

-10 : 【2020年】全体より10ポイント以上低い数値

第1章

入学前の期待

第1章：入学前の期待 「Q.あなたは、本学にどのようなことを期待していましたか。(1/2)」

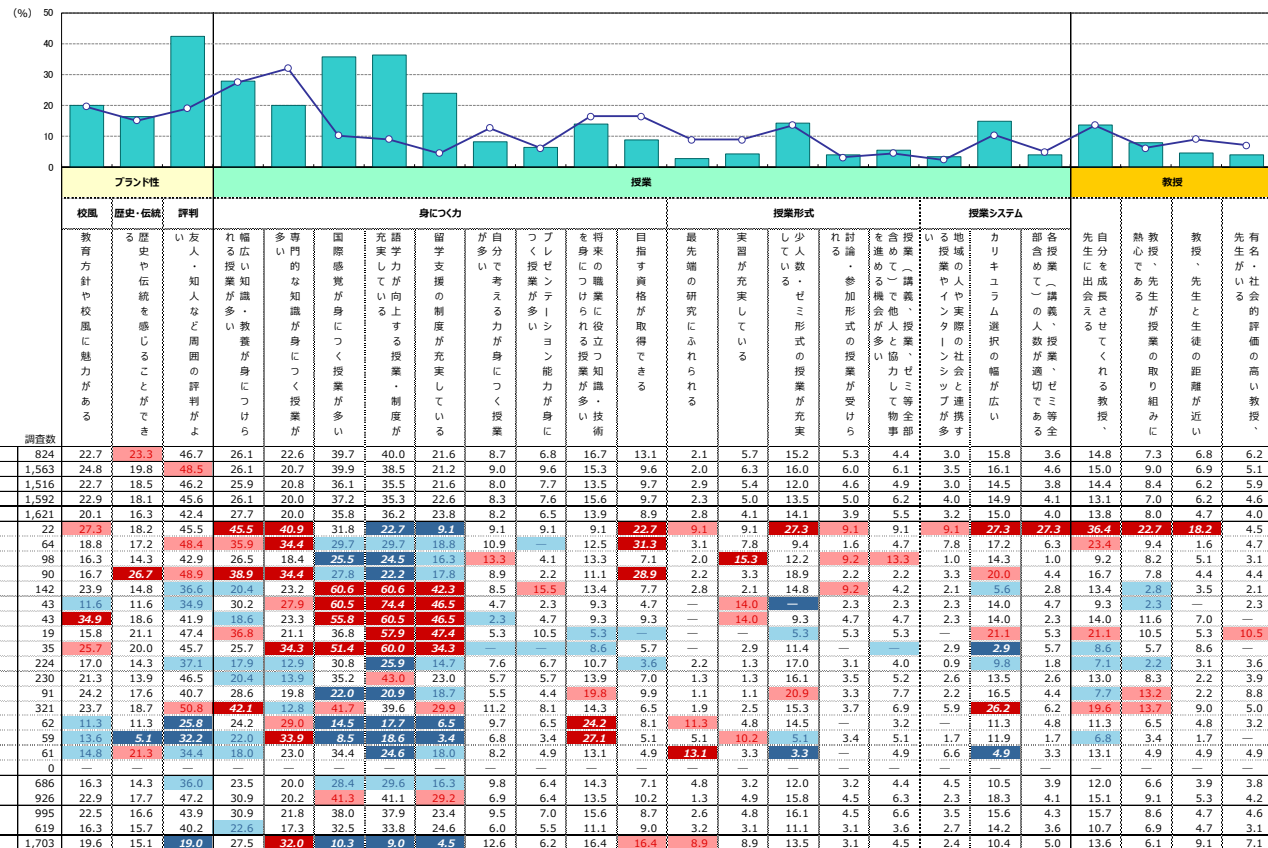
※括弧内は昨年の数値

入学前の期待値は、数値の高い項目順に以下の状況となった。

- 1位：「友人・知人など周囲の評判がよい」 42.4% (45.6%) 一般調査比+23.4
- 2位：「語学力が向上する授業・制度が充実している」 36.2% (35.3%) 一般調査比+27.2
- 3位：「国際的感覚が身につく授業が多い」 35.8% (37.2%) 一般調査比+25.5
- 4位：「クラブ・サークル活動が楽しめる」 29.7% (30.9%) 一般調査比+10.3 ※次ページ参照
- 5位：「素敵なキャンパスで過ごせる」 28.3% (26.0%) 一般調査比+10.7 ※次ページ参照

■入学前の期待 (全体/複数回答)

Q5. あなたは、本学にどのようなことを期待していましたか。あてはまるものをすべてお選びください。



調査年	調査数	期待項目																								
		校風	歴史・伝統	評判	身につく						授業形式				授業システム			教員								
期待項目		教育方針や校風に魅力がある	歴史や伝統を感じることができ	友人・知人など周囲の評判がよい	幅広い授業が豊富に提供されている	多目的な施設が豊富にある	国際感覚が身につく授業が多い	充実している授業・制度が	留学支援の制度が充実している	自分で考える力が身につく授業が多い	プレゼンテーション能力が身につく授業が多い	将来の職業に役立つ知識・技術を身に付けられる授業が多い	目指す資格が取得できる	最先端の研究にふれられる	実習が充実している	少人数・ゼミ形式の授業が充実	討論・参加形式の授業が受けられる	含めて～で他人と協力して物事を進める機会が多い	地域の人や実際の社会と連携する授業（講義、授業、ゼミ等全部）	カリキュラム選択の幅が広い	各授業（講義、授業、ゼミ等全部）	先生に成長させてくれる授業、先生が授業の取り組みに熱心である	教授、先生と生徒の距離が近い	有名・社会的評価の高い教授、先生がいる		
[2016年]全体	824	22.7	23.3	46.7	26.1	22.6	39.7	40.0	21.6	8.7	6.8	16.7	13.1	2.1	5.7	15.2	5.3	4.4	3.0	15.8	3.6	14.8	7.3	6.8	6.2	
[2017年]全体	1,563	24.8	19.8	48.5	26.1	20.7	39.9	38.5	21.2	9.0	9.6	15.3	9.6	2.0	6.3	16.0	6.0	6.1	3.5	16.1	4.6	15.0	9.0	6.9	5.1	
[2018年]全体	1,516	22.7	18.5	46.2	25.9	20.8	36.1	35.5	21.6	8.0	7.7	13.5	9.7	2.9	5.4	12.0	4.6	4.9	3.0	14.5	3.8	14.4	8.4	6.2	5.9	
[2019年]全体	1,592	22.9	18.1	45.6	26.1	20.0	37.2	35.3	22.6	8.3	7.6	15.6	9.7	2.3	5.0	13.5	5.0	6.2	4.0	14.9	4.1	13.1	7.0	6.2	4.6	
[2020年]全体	1,621	20.1	16.3	42.4	27.7	20.0	35.8	36.2	23.8	8.2	6.5	13.9	8.9	2.8	4.1	14.1	3.9	5.5	3.2	15.0	4.0	13.8	8.0	4.7	4.0	
学部・学科		27.3	18.2	45.5	45.5	40.9	31.8	22.7	9.1	9.1	9.1	9.1	9.1	9.1	22.7	9.1	9.1	27.3	9.1	9.1	27.3	27.3	27.3	27.3	18.2	4.5
コース別		18.8	17.2	48.4	35.9	34.4	29.7	29.7	18.8	10.9	—	12.5	31.3	3.1	7.8	9.4	1.6	4.7	7.8	17.2	6.3	23.4	9.4	1.6	4.7	
人文学部・人間文化学科	64	18.8	17.2	48.4	35.9	34.4	29.7	29.7	18.8	10.9	—	12.5	31.3	3.1	7.8	9.4	1.6	4.7	7.8	17.2	6.3	23.4	9.4	1.6	4.7	
人文学部・心理人間学科	98	16.3	14.3	42.9	26.5	18.4	25.5	24.5	16.3	13.3	4.1	13.3	7.1	2.0	15.3	12.2	9.2	13.3	1.0	14.3	1.0	9.2	8.2	5.1	3.1	
人文学部・日本文化学科	90	16.7	26.7	48.9	38.9	34.4	27.8	22.2	17.8	8.9	2.2	11.1	28.9	2.2	3.3	18.9	2.2	2.2	3.3	20.0	4.4	16.7	7.8	4.4	4.4	
外国語学部・英米学科	142	23.9	14.8	36.6	20.4	24.4	60.6	60.6	42.3	8.5	15.5	13.4	7.7	2.8	2.1	14.8	9.2	4.2	2.1	5.6	2.8	13.4	2.8	3.5	2.1	
外国語学部・スペイン・ラテンアメリカ学科	43	11.6	11.6	34.9	30.2	27.9	60.5	74.4	46.5	4.7	2.3	9.3	4.7	—	14.0	—	—	—	2.3	2.3	2.3	14.0	4.7	9.3	2.3	
外国語学部・フランス学科	43	34.9	18.6	41.9	18.6	23.3	52.8	60.5	46.5	2.3	4.7	9.3	4.7	—	14.0	9.3	4.7	4.7	2.3	14.0	2.3	14.0	11.6	7.0	—	
外国語学部・ドイツ学科	19	15.8	21.1	47.4	36.8	21.1	36.8	57.9	47.4	5.3	10.5	5.3	—	—	5.3	5.3	5.3	—	—	—	21.1	5.3	21.1	10.5	5.3	
外国語学部・アジア学科	35	25.7	20.0	45.7	25.7	34.3	32.9	30.8	25.9	34.5	—	—	—	—	—	—	—	—	—	—	—	—	—	—	—	
経済学部・経済学科	224	17.0	14.3	37.1	17.9	12.9	25.9	14.7	7.6	6.7	10.7	3.6	2.2	1.3	17.0	3.1	4.0	0.9	—	—	—	1.8	7.7	2.3	3.1	
経営学部・経営学科	230	21.3	13.9	46.5	20.4	13.9	35.2	43.0	23.0	5.7	5.7	13.9	7.0	1.3	1.3	16.1	3.5	5.2	2.6	13.5	2.6	13.0	8.3	2.2	3.9	
法学部・法律学科	91	24.2	17.6	40.7	28.6	19.8	22.0	20.9	18.7	5.5	4.4	19.8	9.0	1.1	1.1	20.9	3.3	7.2	2.2	16.5	4.4	17.7	13.2	2.2	8.8	
総合政策学部・総合政策学科	321	23.7	18.7	50.8	42.1	12.8	41.7	39.6	29.9	11.2	8.1	14.3	6.5	1.9	2.5	15.3	3.7	6.9	5.9	26.2	6.2	19.6	13.7	9.0	5.0	
理工学部・システム理工学科	62	11.3	11.3	25.8	24.2	29.0	14.5	17.7	6.5	9.7	6.5	24.2	8.1	11.3	4.8	14.5	—	3.2	—	—	11.3	4.8	11.3	6.5	4.8	3.2
理工学部・ソフトウェア工学科	59	13.6	5.1	32.2	22.0	33.9	8.5	18.6	3.4	6.8	3.4	27.1	5.1	5.1	10.2	5.1	3.4	5.1	1.7	11.9	1.7	6.8	3.4	1.7	—	
理工学部・機械電子制御工学科	61	14.8	21.3	34.4	18.0	23.0	34.4	24.6	18.0	8.2	4.9	13.1	4.9	13.1	3.3	3.3	—	—	—	—	—	—	—	—	—	
情報理工学部 (2013年以前入学者)	0	—	—	—	—	—	—	—	—	—	—	—	—	—	—	—	—	—	—	—	—	—	—	—	—	
性別		686	16.3	14.3	36.0	23.5	—	28.4	29.6	16.3	9.8	6.4	14.3	7.1	4.8	3.2	12.0	3.2	4.4	4.5	10.5	3.9	12.0	6.6	3.9	3.8
女性	926	22.9	17.7	47.2	30.9	20.2	41.3	41.1	29.2	6.9	6.4	13.5	10.2	1.3	4.9	15.8	4.5	6.3	2.3	18.3	4.1	15.1	9.1	5.3	4.2	
志望順位別		995	22.5	16.6	43.9	30.9	21.8	38.0	37.9	23.4	9.5	7.0	15.6	8.7	2.6	4.8	16.1	4.5	6.6	3.5	15.6	4.3	15.7	8.6	4.7	4.6
第1志望	619	16.3	15.7	40.2	22.6	17.3	32.5	33.8	24.6	6.0	5.5	11.1	9.0	3.2	3.1	11.1	3.1	3.6	2.7	14.2	3.6	10.7	6.9	4.7	3.1	
【一般調査】	1,703	19.6	15.1	19.0	27.5	32.0	10.3	9.0	4.5	12.6	6.2	16.4	16.4	8.9	8.9	13.5	3.1	4.5	2.4	10.4	5.0	13.6	6.1	9.1	7.1	

+10 : [2020年]全体が10ポイント以上高い数値
+5 : [2020年]全体が5ポイント以上高い数値
-5 : [2020年]全体が5ポイント以上低い数値
-10 : [2020年]全体が10ポイント以上低い数値

第1章：入学前の期待 「Q.あなたは、本学にどのようなことを期待していましたか。(2/2)」

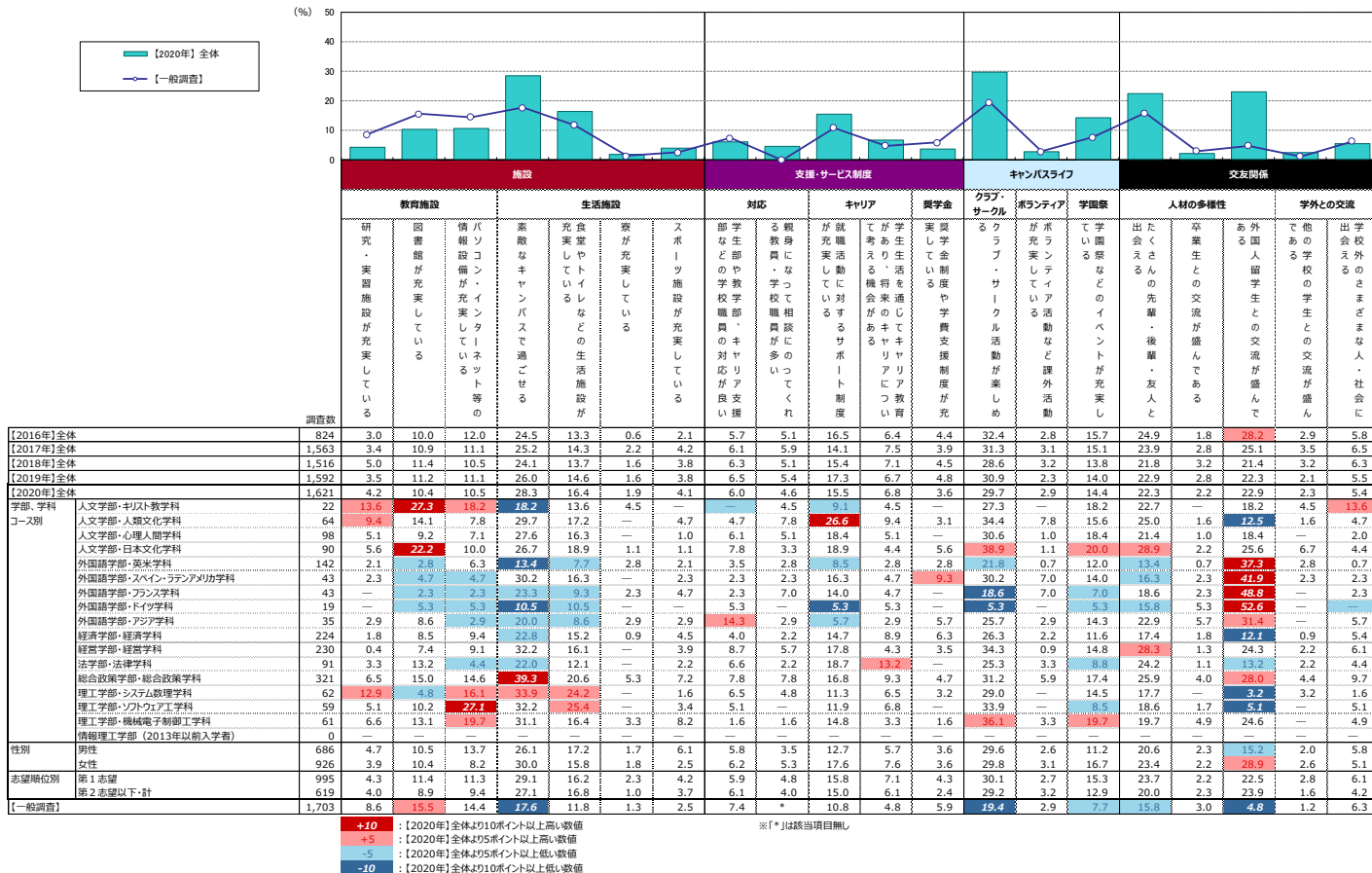
※括弧内は昨年の数値

入学前の期待値は、数値の高い項目順に以下の状況となった。

- 1位：「友人・知人など周囲の評判がよい」42.4% (45.6%) 一般調査比+23.4 ※前ページ参照
- 2位：「語学力が向上する授業・制度が充実している」36.2% (35.3%) 一般調査比+27.2 ※前ページ参照
- 3位：「国際的感覚が身につく授業が多い」35.8% (37.2%) 一般調査比+25.5 ※前ページ参照
- 4位：「クラブ・サークル活動が楽しめる」29.7% (30.9%) 一般調査比+10.3
- 5位：「素敵なキャンパスで過ごせる」28.3% (26.0%) 一般調査比+10.7

■入学前の期待 (全体/複数回答)

Q5. あなたは、本学にどのようなことを期待していましたか。あてはまるものをすべてお選びください。



+10 : [2020年]全体が10ポイント以上高い数値
 +5 : [2020年]全体が5ポイント以上高い数値
 -5 : [2020年]全体が5ポイント以上低い数値
 -10 : [2020年]全体が10ポイント以上低い数値

※*は該当項目無し



第2章 在学中の成長

第2章：在学中の成長 「Q.本学に入学し、どの程度成長したという実感がありますか。」

※括弧内は昨年の数値

「成長したと思う」 88.0% (87.1%) 前年+0.9 成長したと思う学生は微増
 「成長していない」 4.1% (4.7%) 前年▲0.6 成長していないと思う学生は微減

■成長度（全体／単一回答）

Q11. 本学に入学してから、あなたはどの程度成長したという実感がありますか。

		成長したと思う・計		どちらとも いえない (3点)	成長していない・計		無回答	成長した と思う・計 (5点)	成長してい ない・計 (4点)	加重 平均値 (点)		
		とても 成長した と思う (5点)	ある程度 成長した と思う (4点)		あまり 成長して いない (2点)	まったく 成長して いない (1点)						
●凡例												
【2016年】全体		(n= 824)	23.8%	53.5	5.3	17.0	7.1	4.9	77.3	2.4	4.15	
【2017年】全体		(n=1,563)	25.7%	63.3	5.3	3.1	0.8	1.9	88.9	3.9	4.12	
【2018年】全体		(n=1,516)	24.4%	63.2	7.0	2.6	0.9	1.9	87.6	3.5	4.10	
【2019年】全体		(n=1,592)	23.5%	63.6	6.8	3.4	1.3	1.4	87.1	4.7	4.06	
【2020年】全体		(n=1,621)	24.1%	63.9	6.5	3.0	1.1	1.4	88.0	4.1	4.08	
学部、学科	人文学部・キリスト教学科	(n= 22)	40.9	45.5	9.1	4.5			86.4	9.1	4.24	
コース別	人文学部・人類文化学科	(n= 64)	20.3	64.1	7.8	4.7	3.1	—	84.4	7.8	3.94	
	人文学部・心理人間学科	(n= 98)	28.6	61.2	8.2	2.0	—	—	89.8	2.0	4.16	
	人文学部・日本文化学科	(n= 90)	24.4	65.6	6.7	2.2	1.1	—	90.0	2.2	4.13	
	外国語学部・英米学科	(n= 142)	26.1	66.2	3.5	1.4	1.4	—	92.3	2.8	4.16	
	外国語学部・スペイン・ラテンアメリカ学科	(n= 43)	20.9	72.1	7.0	—	—	—	93.0	—	4.14	
	外国語学部・フランス学科	(n= 43)	30.2	65.1	2.3	2.3	—	—	95.3	2.3	4.21	
	外国語学部・ドイツ学科	(n= 19)	31.6	63.2	—	5.3	—	—	94.7	5.3	4.21	
	外国語学部・アジア学科	(n= 35)	20.0	68.6	2.9	2.9	5.7	—	88.6	8.6	3.94	
	経済学部・経済学科	(n= 224)	20.1	63.8	7.1	4.5	1.2	2.7	83.9	6.3	3.99	
	経営学部・経営学科	(n= 230)	21.3	67.4	4.8	4.3	0.9	1.3	88.7	5.2	4.05	
	法学部・法律学科	(n= 91)	28.6	53.8	7.7	4.4	2.3	3.3	82.4	6.6	4.06	
	総合政策学部・総合政策学科	(n= 321)	28.0	62.3	5.9	2.5	1.2	—	90.3	2.5	4.17	
	理工学部・システム数理工学	(n= 62)	19.4	64.5	12.9	1.6	1.6	—	83.9	1.6	4.02	
	理工学部・ソフトウェア工学科	(n= 59)	16.9	64.4	10.2	5.1	3.4	—	81.4	8.5	3.86	
	理工学部・機械電子制御工学科	(n= 61)	18.0	67.2	11.9	3.6	1.6	—	85.2	1.6	4.03	
	情報理工学部（2013年以前入学者）	(n= 0)	—	—	—	—	—	—	—	—	0.00	
	性別	男性	(n= 686)	24.6	60.2	8.3	4.2	1.6	1.0	84.8	5.8	4.03
		女性	(n= 926)	23.8	66.5	5.2	2.2	0.8	1.6	90.3	2.9	4.12
	志望順位別	第1志望	(n= 995)	27.3	62.4	5.5	2.7	0.7	1.3	89.7	3.4	4.14
		第2志望以下・計	(n= 619)	19.2	66.1	8.1	3.6	1.8	1.3	85.3	5.3	3.99
【一般調査】		(n=1,703)	21.7	53.8	14.6	6.5	3.5	—	75.5	10.0	3.84	

【2020年】全体より10ポイント以上高い数値： +10
 【2020年】全体より5ポイント以上高い数値： +5
 【2020年】全体より5ポイント以上低い数値： -5
 【2020年】全体より10ポイント以上低い数値： -10

第2章：在学中の成長 「Q.本学での学生生活でどのような力が身につきましたか。」

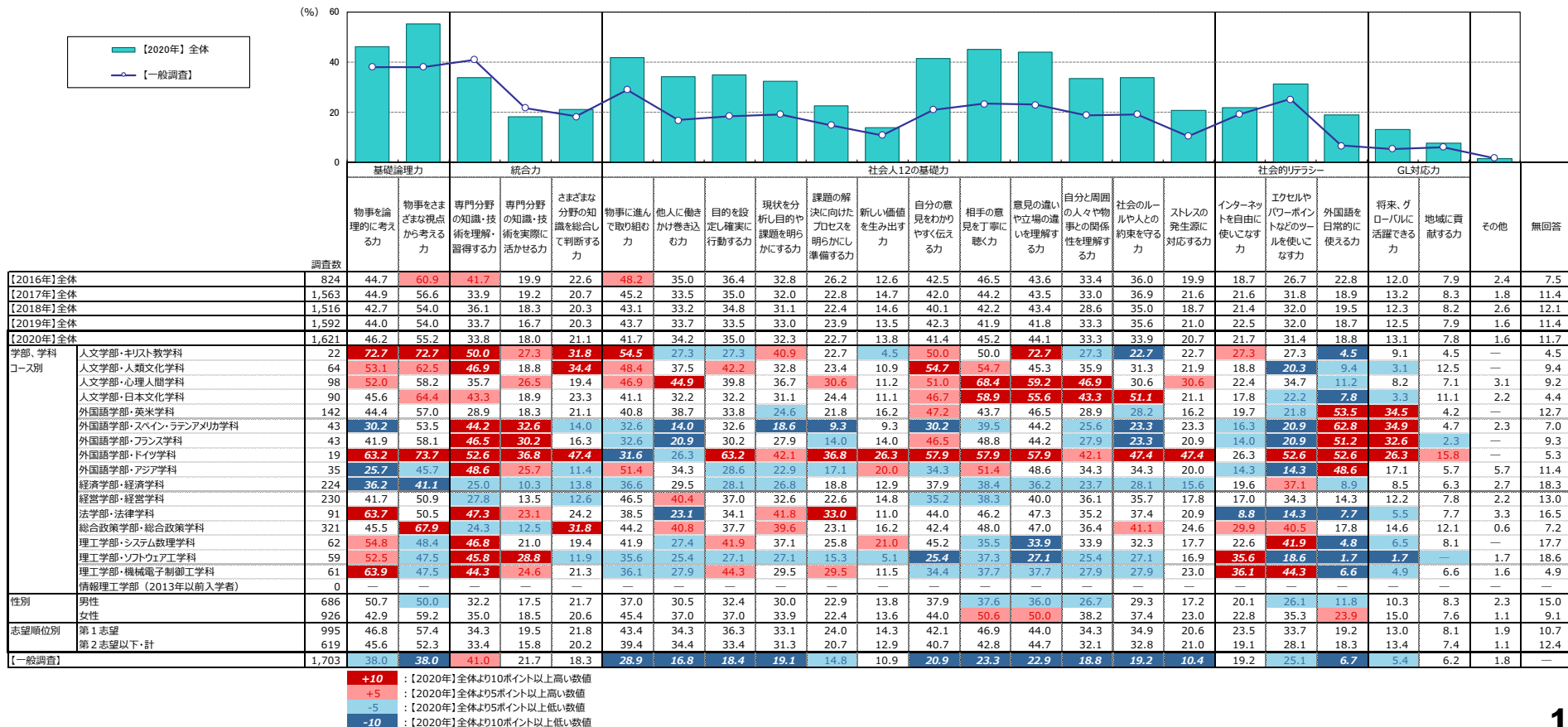
※括弧内は昨年の数値

身についた力は、数値の高い項目順に以下の状況となった。

- 1位：「物事をさまざまな視点から考える力」55.2% (54.0%)
- 2位：「物事を論理的に考える力」46.2% (44.0%)
- 3位：「相手の意見を丁寧に聴く力」45.2% (41.9%)
- 4位：「意見の違いや立場の違いを理解する力」44.1% (41.8%)
- 5位：「物事に進んで取り組む力」41.7% (43.7%)

■身についた能力（全体／複数回答）

Q9. 本学で学生生活を送って、どのようなこと・力が身につきましたか。あてはまるものをすべてお選びください。



第2章：在学中の成長（貴学） 「Q.身についた力は主にどのようなところから身につきましたか。」

身についた力の源泉は、項目別に違いはあるが、寄与の高いものから、「ゼミ・実習・研究」「クラブ・サークル活動」「授業」「アルバイト」となっている。
 一般調査（次ページ参考）と比較すると「クラブ・サークル活動」「アルバイト」の寄与がやや高い結果に。

■ 身についた能力とその源泉（「身についた能力」各回答者ベース／複数回答）

Q9. 本学で学生生活を送って、どのようなこと・力が身につきましたか。あてはまるものをすべてお選びください。

Q10. その力は、主にどのようなところから身についたと思いますか。

(%)

	調査数	身についた能力の源泉															
		授業	ゼミ・実習・研究	教授、先生との交流	クラスメイトとの交流	クラブ・サークル活動	アルバイト	ボランティア活動	起業	学内イベント・発表会	学外のコンテスト、大会への参加	インターンシップ	留学	学校以外の学びの場（ダブルスクールなど）	読書	就職活動	
基礎論理力	1. 物事を論理的に考える力	749	51.5	63.6	15.0	5.6	12.6	11.2	1.6	0.3	0.7	1.6	7.1	2.9	0.8	8.4	23.6
	2. 物事をさまざまな視点から考える力	895	49.5	54.0	15.4	10.4	22.2	24.9	4.2	0.2	0.7	1.1	6.6	10.1	0.9	8.0	21.5
統合力	3. 専門分野の知識・技術を理解・習得する力	548	68.1	62.6	15.0	3.6	4.9	5.8	0.9	—	0.4	0.7	2.6	4.2	2.0	4.9	4.4
	4. 専門分野の知識・技術を実際に活かせる力	292	41.8	59.9	10.6	3.4	11.0	13.7	3.8	—	1.0	1.4	9.6	1.0	2.7	7.2	
	5. さまざまな分野の知識を総合して判断する力	342	54.1	45.9	11.7	4.4	14.3	11.7	2.3	0.6	0.6	0.6	4.7	5.8	0.6	5.6	9.9
社会人12の基礎力	6. 物事に進んで取り組む力	676	19.2	38.2	6.1	5.9	38.3	35.7	6.1	0.3	2.7	1.9	9.9	11.5	1.2	1.9	19.8
	7. 他人に働きかけ巻き込む力	554	8.8	24.9	3.8	8.1	51.8	32.9	4.9	0.2	2.0	1.3	5.2	6.1	0.7	0.5	9.4
	8. 目的を設定し確実に行動する力	568	22.2	41.2	5.3	3.0	35.9	19.2	2.5	0.5	1.6	0.9	5.5	8.5	1.9	1.1	24.1
	9. 現状を分析し目的や課題を明らかにする力	523	22.6	52.6	7.6	2.5	28.7	16.8	1.7	0.6	0.8	1.3	5.5	3.8	0.8	1.5	22.6
	10. 課題の解決に向けたプロセスを明らかにし準備する力	368	21.7	52.4	6.3	4.1	27.7	19.0	1.6	1.1	1.4	1.4	7.3	5.4	0.8	0.8	18.2
	11. 新しい価値を生み出す力	223	20.2	25.6	9.4	8.5	31.4	19.7	2.7	1.3	2.2	1.3	6.3	10.8	1.8	5.4	13.0
	12. 自分の意見をわかりやすく伝える力	671	23.4	54.1	9.7	6.4	24.6	21.9	1.9	0.3	0.6	0.9	7.7	5.7	0.4	1.3	33.8
	13. 相手の意見を丁寧に聴く力	732	23.5	43.4	9.8	13.7	32.8	30.1	3.0	0.4	1.0	0.4	8.6	5.5	0.4	1.4	22.7
	14. 意見の違いや立場の違いを理解する力	715	26.2	34.8	8.0	11.6	39.0	29.0	3.9	0.3	1.7	0.7	7.0	11.2	0.6	2.0	14.4
	15. 自分と周囲の人々や物事との関係性を理解する力	540	13.5	26.1	7.4	13.9	47.8	36.7	2.0	0.4	1.1	0.4	5.6	8.1	0.9	0.7	10.6
社会的リテラシー	16. 社会のルールや人との約束を守る力	550	11.6	21.5	6.7	8.2	34.5	53.6	2.4	0.4	0.5	0.7	7.6	2.5	0.4	1.5	31.6
	17. ストレスの発生源に対応する力	335	9.3	10.7	6.3	10.4	32.2	40.0	2.1	0.6	1.2	0.3	3.3	6.0	1.2	4.5	23.6
	18. インターネットを自由に使いこなす力	352	54.5	47.7	4.3	5.7	10.2	8.5	1.1	0.6	1.1	0.6	4.0	2.6	1.7	0.9	10.2
GL対応力	19. エクセルやパワーポイントなどのツールを使いこなす力	509	63.3	58.3	3.3	1.8	6.9	5.7	1.6	0.4	1.2	0.8	2.8	2.2	1.8	—	3.1
	20. 外国語を日常的に使える力	304	54.9	25.7	9.9	7.2	6.3	9.2	3.0	0.7	3.0	0.3	3.3	48.0	3.0	1.3	1.3
GL対応力	21. 将来、グローバルに活躍できる力	212	44.8	25.5	6.6	5.7	8.0	9.4	3.8	0.5	0.9	0.5	3.3	47.2	3.8	0.5	9.4
	22. 地域に貢献する力	127	15.7	22.8	3.9	4.7	23.6	20.5	29.1	—	—	1.6	3.9	1.6	1.6	1.6	12.6

1st : 身についた能力の源泉の中で、最も高いスコア
 2nd : 身についた能力の源泉の中で、2番目に高いスコア
 3rd : 身についた能力の源泉の中で、3番目に高いスコア

第2章：在学中の成長（一般調査） 「Q.身についた力は主にどのようなところから身につきましたか。」

身についた力の源泉は、項目別に違いはあるが、寄与の高いものから、「ゼミ・実習・研究」「授業」「クラブ・サークル活動」「教授、先生との交流」となっている。

■身についた能力とその源泉：一般調査結果より（「身についた能力」各回答者ベース／複数回答）

	調査数	身についた能力の源泉															
		授業	ゼミ・実習・研究	教授、先生との交流	クラスメイトとの交流	クラブ・サークル活動	アルバイト	ボランティア活動	起業	学内イベント・発表会	学外のコンテスト、大会への参加	インターンシップ	留学	学校以外の学びの場（ダブルスクールなど）	読書	就職活動	
基礎論理力	1. 物事を論理的に考える力	647	66.2	67.9	26.5	10.5	11.0	11.8	4.5	1.2	2.8	1.7	3.2	1.9	1.5	8.5	8.7
	2. 物事をさまざまな視点から考える力	648	62.3	67.9	29.6	22.1	25.6	23.0	6.8	1.1	4.8	2.2	4.7	6.0	1.8	11.0	18.1
統合力	3. 専門分野の知識・技術を理解・習得する力	699	78.9	72.4	32.0	8.9	5.9	3.7	2.3	0.2	5.4	1.4	3.1	2.1	1.9	6.0	2.8
	4. 専門分野の知識・技術を実際に活かせる力	369	65.3	73.9	27.3	13.1	6.3	6.6	3.8	2.0	4.5	3.3	5.2	2.8	1.2	2.9	3.7
	5. さまざまな分野の知識を総合して判断する力	312	61.9	66.8	24.5	15.4	13.0	16.7	6.2	1.7	5.0	3.0	4.1	4.1	1.8	11.0	10.1
社会人12の基礎力	6. 物事に進んで取り組む力	493	38.8	59.5	20.1	12.2	29.1	34.0	9.6	0.7	9.4	4.1	5.2	7.1	1.5	5.0	18.7
	7. 他人に働きかけ巻き込む力	286	19.4	46.0	11.6	16.9	43.3	29.9	8.7	2.3	9.9	3.4	7.1	3.5	2.3	2.0	5.2
	8. 目的を設定し確実に行動する力	313	34.1	63.0	13.5	7.9	28.7	22.0	5.1	3.2	10.5	8.0	5.7	3.6	3.4	1.6	22.3
	9. 現状を分析し目的や課題を明らかにする力	325	40.4	68.6	22.9	10.1	26.3	23.3	2.8	0.8	10.3	3.9	5.0	2.9	3.7	6.5	20.1
	10. 課題の解決に向けたプロセスを明らかにし準備する力	251	38.1	66.9	19.9	5.8	19.4	16.4	4.4	3.8	7.0	5.7	6.5	2.9	2.4	3.2	14.6
	11. 新しい価値を生み出す力	185	35.7	44.4	22.6	11.1	23.2	21.0	5.8	6.1	6.9	2.9	7.7	4.3	4.3	6.7	12.5
	12. 自分の意見をわかりやすく伝える力	356	39.6	67.6	30.9	18.4	27.1	26.5	5.4	1.9	9.3	3.8	4.1	4.4	1.4	3.9	23.6
	13. 相手の意見を丁寧に聴く力	396	35.9	65.9	35.0	33.6	29.3	33.7	6.8	—	4.3	1.5	6.4	4.0	1.3	3.3	17.8
	14. 意見の違いや立場の違いを理解する力	390	36.3	55.9	27.5	32.5	32.2	29.4	7.8	0.2	4.5	1.9	4.6	8.1	1.8	6.1	16.9
	15. 自分と周囲の人々や物事との関係性を理解する力	320	29.0	50.7	30.7	33.2	39.6	37.1	9.6	1.4	6.5	2.1	7.1	5.3	1.6	4.3	17.3
社会的リテラシー	16. 社会のルールや人との約束を守る力	327	27.4	44.5	29.7	19.9	36.4	49.2	8.4	1.7	6.7	4.7	7.7	3.3	4.3	2.3	27.6
	17. ストレスの発生源に対応する力	177	26.5	35.5	25.0	28.5	33.2	34.7	4.1	2.5	5.1	4.6	2.7	2.3	3.5	7.5	13.2
GL対応力	18. インターネットを自由に使いこなす力	328	68.8	53.7	7.5	6.5	10.7	5.2	3.7	1.3	6.2	3.4	2.1	1.7	3.3	2.2	11.6
	19. エクセルやパワーポイントなどのツールを使いこなす力	428	69.4	63.3	8.5	5.0	7.8	5.1	2.1	1.7	5.3	2.2	2.2	0.7	2.2	1.7	3.6
	20. 外国語を日常的に使える力	114	62.2	25.9	17.9	12.7	5.2	10.4	6.7	—	3.7	2.2	6.0	52.1	7.3	6.0	2.8
GL対応力	21. 将来、グローバルに活躍できる力	92	50.9	34.6	19.6	14.0	14.3	5.3	7.6	7.2	2.7	6.7	12.2	35.6	7.8	3.4	5.4
	22. 地域に貢献する力	106	28.4	41.7	13.5	8.4	13.9	13.3	31.6	—	6.2	—	3.4	1.1	3.9	1.9	11.3

1st : 身についた能力の源泉の中で、最も高いスコア
 2nd : 身についた能力の源泉の中で、2番目に高いスコア
 3rd : 身についた能力の源泉の中で、3番目に高いスコア

第2章：在学中の成長 「Q.身についた力は主にどのようなところから身につきましたか。」

貴学調査と一般調査と比較し特に乖離の高い項目は以下となった。

- 1位：「教授、先生との交流」×「相手の意見を丁寧に聴く力」一般調査比▲25.2
 2位：「ゼミ・実習・研究」×「ストレスの発生源に対応する力」一般調査比▲24.8
 3位：「ゼミ・実習・研究」×「自分と周囲の人々や物事との関係性を理解する力」一般調査比▲24.6
 4位：「授業」×「専門分野の知識・技術を実際に活かせる力」一般調査比▲23.5
 5位：「教授、先生との交流」×「自分と周囲の人々や物事との関係性を理解する力」一般調査比▲23.3

■ 身についた能力とその源泉：『本学』と『一般調査』のスコア差（「身についた能力」各回答者ベース／複数回答）

Q 9. 本学で学生生活を送って、どのようなこと・力が身につきましたか。あてはまるものをすべてお選びください。（いくつでもマーク） □

Q 10. その力は、主にどのようなところから身についたと思いますか。（Q 9にマークした項目について、それぞれいくつでもマーク）

(%)

		身についた能力の源泉																
		授業	ゼミ・実習・研究	教授、先生との交流	クラスメイトとの交流	クラブ・サークル活動	アルバイト	ボランティア活動	起業	学内イベント・発表会	学外のコンテスト、大会への参加	インターンシップ	留学	学校以外の学びの場（ダブルスクールなど）	読書	就職活動		
身についた能力	基礎論理力	1. 物事を論理的に考える力	▲ 14.7	▲ 4.3	▲ 11.5	▲ 4.9	1.6	▲ 0.6	▲ 2.9	▲ 0.9	▲ 2.1	▲ 0.1	3.9	1.0	▲ 0.7	▲ 0.1	14.9	
	2. 物事をさまざまな視点から考える力	▲ 12.8	▲ 13.9	▲ 14.2	▲ 11.7	▲ 3.4	1.9	▲ 2.6	▲ 0.9	▲ 4.1	▲ 1.1	1.9	4.1	▲ 0.9	▲ 3.0	3.4		
	統合力	3. 専門分野の知識・技術を理解・習得する力	▲ 10.8	▲ 9.8	▲ 17.0	▲ 5.3	▲ 1.0	2.1	▲ 1.4	▲ 0.2	▲ 5.0	▲ 0.7	▲ 0.5	2.1	0.1	▲ 1.1	1.6	
		4. 専門分野の知識・技術を実際に活かせる力	▲ 23.5	▲ 14.0	▲ 16.7	▲ 9.7	4.7	7.1	▲ 0.0	▲ 2.0	▲ 3.5	▲ 1.9	▲ 2.1	6.8	▲ 0.2	▲ 0.2	3.5	
		5. さまざまな分野の知識を総合して判断する力	▲ 7.8	▲ 20.9	▲ 12.8	▲ 11.0	1.3	▲ 5.0	▲ 3.9	▲ 1.1	▲ 4.4	▲ 2.4	0.6	1.7	▲ 1.2	▲ 5.4	▲ 0.2	
		6. 物事に進んで取り組む力	▲ 19.6	▲ 21.3	▲ 14.0	▲ 6.3	9.2	1.7	▲ 3.5	▲ 0.4	▲ 6.7	▲ 2.2	4.7	4.4	▲ 0.3	▲ 3.1	1.1	
		7. 他人に働きかけ巻き込む力	▲ 10.6	▲ 21.1	▲ 7.8	▲ 8.8	8.5	3.0	▲ 3.8	▲ 2.1	▲ 7.9	▲ 2.1	▲ 1.9	2.6	▲ 1.6	▲ 1.5	4.2	
	社会人12の基礎力	8. 目的を設定し確実に行動する力	▲ 11.9	▲ 21.8	▲ 8.2	▲ 4.9	7.2	▲ 2.8	▲ 2.6	▲ 2.7	▲ 8.9	▲ 7.1	▲ 0.2	4.9	▲ 1.5	▲ 0.5	1.8	
		9. 現状を分析し目的や課題を明らかにする力	▲ 17.8	▲ 16.0	▲ 15.3	▲ 7.6	2.4	▲ 6.5	▲ 1.1	▲ 0.2	▲ 9.5	▲ 2.6	0.5	0.9	▲ 2.9	▲ 5.0	2.5	
		10. 課題の解決に向けたプロセスを明らかにし準備する力	▲ 16.4	▲ 14.5	▲ 13.7	▲ 1.7	8.3	2.6	▲ 2.8	▲ 2.7	▲ 5.6	▲ 4.3	0.8	2.5	▲ 1.6	▲ 2.4	3.6	
		11. 新しい価値を生み出す力	▲ 15.5	▲ 18.8	▲ 13.2	▲ 2.6	8.2	▲ 1.3	▲ 3.1	▲ 4.8	▲ 4.7	▲ 1.6	▲ 1.4	6.5	▲ 2.5	▲ 1.3	0.5	
		12. 自分の意見をわかりやすく伝える力	▲ 16.2	▲ 13.5	▲ 21.2	▲ 12.0	▲ 2.5	▲ 4.6	▲ 3.5	▲ 1.6	▲ 8.7	▲ 2.9	3.6	1.3	▲ 1.0	▲ 2.6	10.2	
		13. 相手の意見を丁寧に聴く力	▲ 12.4	▲ 22.5	▲ 25.2	▲ 19.9	3.5	▲ 3.6	▲ 3.8	0.4	▲ 3.3	▲ 1.1	2.2	1.5	▲ 0.9	▲ 1.9	4.9	
		14. 意見の違いや立場の違いを理解する力	▲ 10.1	▲ 21.1	▲ 19.5	▲ 20.9	6.8	▲ 0.4	▲ 3.9	0.1	▲ 2.8	▲ 1.2	2.4	3.1	▲ 1.2	▲ 4.1	▲ 2.5	
		15. 自分と周囲の人々や物事との関係性を理解する力	▲ 15.5	▲ 24.6	▲ 23.3	▲ 19.3	8.2	▲ 0.4	▲ 7.6	▲ 1.0	▲ 5.4	▲ 1.7	▲ 1.5	2.8	▲ 0.7	▲ 3.6	▲ 6.7	
		16. 社会のルールや人との約束を守る力	▲ 15.8	▲ 23.0	▲ 23.0	▲ 11.7	▲ 1.9	4.4	▲ 6.0	▲ 1.3	▲ 6.2	▲ 4.0	▲ 0.1	▲ 0.8	▲ 3.9	▲ 0.8	4.0	
		17. ストレスの発生源に対応する力	▲ 17.2	▲ 24.8	▲ 18.7	▲ 18.1	▲ 1.0	5.3	▲ 2.0	▲ 1.9	▲ 3.9	▲ 4.3	0.6	3.7	▲ 2.3	▲ 3.0	10.4	
		社会的リテラシー	18. インターネットを自由に使いこなす力	▲ 14.3	▲ 6.0	▲ 3.2	▲ 0.8	▲ 0.5	3.3	▲ 2.6	▲ 0.7	▲ 5.1	▲ 2.8	1.9	0.9	▲ 1.6	▲ 1.3	▲ 1.4
			19. エクセルやパワーポイントなどのツールを使いこなす力	▲ 6.1	▲ 5.0	▲ 5.2	▲ 3.2	▲ 0.9	0.6	▲ 0.5	▲ 1.3	▲ 4.1	▲ 1.4	0.6	1.5	▲ 0.4	▲ 1.7	▲ 0.5
	20. 外国語を日常的に使える力		▲ 7.3	▲ 0.2	▲ 8.0	▲ 5.5	1.1	▲ 1.2	▲ 3.7	0.7	▲ 0.7	▲ 1.9	▲ 2.7	▲ 4.1	▲ 4.3	▲ 4.7	▲ 1.5	
	GL対応力	21. 将来、グローバルに活躍できる力	▲ 6.1	▲ 9.1	▲ 13.0	▲ 8.3	▲ 6.3	4.1	▲ 3.8	▲ 6.7	▲ 1.8	▲ 6.2	▲ 8.9	11.6	▲ 4.0	▲ 2.9	4.0	
		22. 地域に貢献する力	▲ 12.7	▲ 18.9	▲ 9.6	▲ 3.7	9.7	7.2	▲ 2.5	0.0	▲ 6.2	1.6	0.5	0.5	▲ 2.3	▲ 0.3	1.3	

10Point : 『本学』の方が『一般調査』より10ポイント以上高い項目

▲10Point : 『本学』の方が『一般調査』より10ポイント以上低い項目

第2章：在学中の成長 「Q.成長できたと評価できるきっかけは何でしたか？」

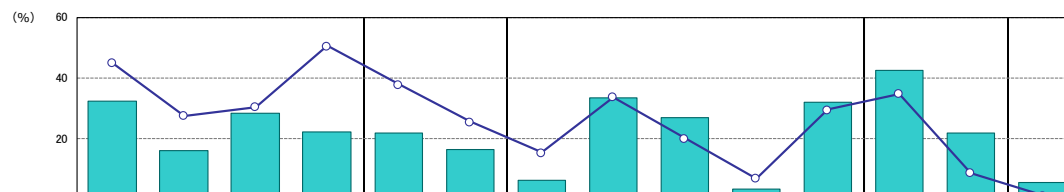
※括弧内は昨年の数値

成長できたと評価できるきっかけは、数値の高い項目順に以下の状況となった。

- 1位：「就職活動」42.3% (41.1%) 一般調査比+7.6
- 2位：「クラブ・サークル活動」33.4% (36.7%) 一般調査比▲0.3
- 3位：「難しい授業を理解しようと努力したこと」32.3% (30.9%) 一般調査比▲12.7
- 4位：「学内の先輩・友人との人間関係」31.9% (30.8%) 一般調査比+2.4
- 5位：「ゼミでの難しいテーマにチャレンジしたこと」28.5% (27.4%) 一般調査比▲2.0

■成長の機会（全体/複数回答）

Q12. 本学での学生生活において、「自分が成長できたと評価できること」はどのようなことがきっかけでしたか。あてはまることをすべてお選びください。



調査数		成長の機会																		
		学業					教授・先生		学業以外のキャンパスライフ					学外			その他		特になかった	無回答
		難しい授業を理解しようと努力したこと	素晴らしい授業に出会えたこと	ゼミでの難しいテーマにチャレンジしたこと	卒業論文・制作を仕上げたこと	教授、先生から直接指導を受けたこと	尊敬できる教授、先生に出会えたこと	学内イベント・発表会	クラブ・サークル活動	クラブ・サークル活動の運営や取り組みを行ったこと	学園祭の企画・運営を行ったこと	学内の先輩・友人との人間関係	就職活動	海外留学	その他	特になかった	無回答			
[2016年]全体	824	31.1	17.2	33.1	41.4	21.6	20.9	6.6	39.3	26.5	4.5	29.6	45.3	18.7	4.6	1.2	1.9			
[2017年]全体	1,563	30.2	16.3	28.0	24.7	21.6	17.9	6.1	36.7	27.6	4.7	32.8	43.1	19.6	4.8	2.2	2.4			
[2018年]全体	1,516	28.9	16.4	29.4	25.1	20.4	17.3	5.3	36.3	25.8	3.8	28.3	41.4	19.6	4.9	1.9	2.3			
[2019年]全体	1,592	30.9	15.7	27.4	26.1	19.6	17.1	6.3	36.7	26.5	3.8	30.8	41.1	20.1	5.5	1.9	2.0			
[2020年]全体	1,621	32.3	16.1	28.5	22.1	21.8	16.4	6.1	33.4	26.7	3.4	31.9	42.3	21.8	5.4	2.7	1.7			
学部、学科																				
コース別																				
	22	45.5	45.5	45.5	50.0	50.0	45.5	13.6	27.3	27.3	4.5	27.3	27.3	4.5	—	—	4.5			
	64	42.2	26.6	9.4	21.9	23.4	14.1	—	40.6	32.8	4.7	20.3	35.9	15.6	12.5	—	1.6			
	98	28.6	22.4	28.6	42.9	34.7	20.4	6.1	48.0	30.6	6.1	35.7	38.8	11.2	7.1	—	2.0			
	90	33.3	31.1	25.6	32.2	25.6	12.2	11.1	44.4	42.2	5.6	38.9	40.0	11.1	8.9	—	1.1			
	142	40.8	14.1	36.6	24.6	19.7	22.5	5.6	27.5	23.9	4.9	32.4	36.6	38.7	4.2	—	2.8			
	43	34.9	20.9	30.2	27.9	14.0	25.6	9.3	27.9	14.0	—	34.9	39.5	55.8	4.7	—	2.3			
	43	37.2	20.9	23.3	7.0	34.9	32.6	4.7	32.6	20.9	4.7	32.6	48.8	60.5	2.3	—	—			
	19	31.6	15.8	42.1	26.3	52.6	31.6	5.3	31.6	31.6	—	21.1	63.2	63.2	—	—	5.3			
	35	22.9	20.0	11.4	20.0	31.4	17.1	—	31.4	28.6	—	28.6	34.3	57.1	5.7	—	5.7			
	224	26.8	14.3	28.1	12.5	11.6	9.8	5.8	26.3	22.8	1.8	30.4	40.6	9.8	4.9	—	2.2			
	230	26.5	12.2	27.0	16.5	17.4	13.9	6.1	33.0	28.7	4.8	29.6	47.4	15.7	2.2	—	3.5			
	91	60.4	14.3	29.7	1.1	18.7	17.6	4.4	36.3	26.4	2.2	35.2	50.5	12.1	5.5	—	3.3			
	321	27.7	14.0	32.7	27.7	22.1	15.9	6.9	32.1	25.5	3.7	35.2	48.3	31.2	5.9	—	1.6			
	62	27.4	8.1	22.6	21.0	30.6	17.7	6.5	29.0	30.6	1.6	27.4	37.1	6.5	—	—	4.8			
	59	28.8	13.6	20.3	25.4	20.3	10.2	6.8	35.6	23.7	—	27.1	44.1	1.7	—	—	6.8			
	61	31.1	6.6	31.1	18.0	19.7	8.2	6.6	41.0	19.7	1.6	32.8	26.2	3.3	—	—	1.6			
	0	—	—	—	—	—	—	—	—	—	—	—	—	—	—	—	—			
性別																				
	686	28.6	13.8	27.7	17.8	20.6	14.6	5.2	33.4	23.6	1.9	29.3	37.9	11.4	6.9	—	1.6			
	926	35.0	17.8	28.9	25.2	22.6	17.7	6.7	33.4	28.7	4.5	33.8	45.9	29.3	4.4	—	1.7			
志望順位別																				
	995	35.9	16.6	30.4	23.1	21.5	16.8	6.6	33.6	26.5	4.3	32.8	43.8	20.3	4.9	—	1.5			
	619	26.5	15.2	25.5	20.4	22.1	15.7	5.3	33.4	27.0	1.9	30.9	40.2	24.1	6.3	—	1.9			
[一般調査]	1,703	45.0	27.6	30.5	50.5	37.8	25.6	15.3	33.7	20.0	6.8	29.5	34.7	8.7	1.2	—	2.5			

+10 : [2020年]全体より10ポイント以上高い数値
 +5 : [2020年]全体より5ポイント以上高い数値
 -5 : [2020年]全体より5ポイント以上低い数値
 -10 : [2020年]全体より10ポイント以上低い数値

第2章：在学中の成長 「Q. 学生生活で困ったり悩んだときに助けてくれる人は誰ですか？」

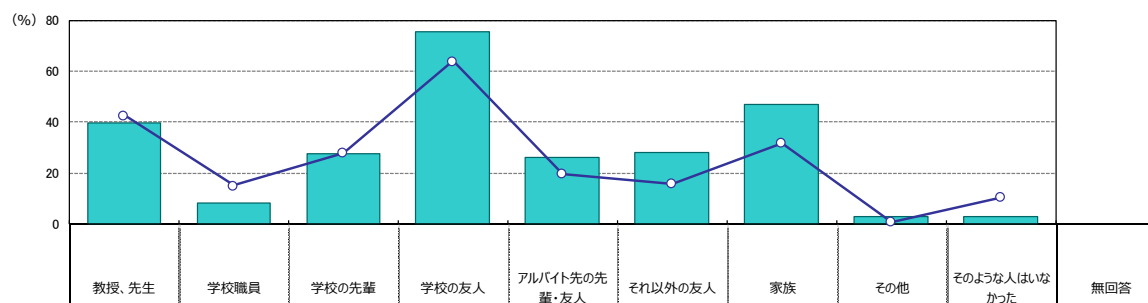
※括弧内は昨年の数値

メンターは、数値の高い項目順に以下の状況となった。

- 1位：「学校の友人」75.3%（77.7%） 一般調査比+11.3
 2位：「家族」46.9%（45.6%） 一般調査比+15.0
 3位：「教授、先生」39.7%（36.7%） 一般調査比▲3.1

■メンターの存在（全体／複数回答）

Q13. 本学での学生生活の中で、あなたが困ったり悩んだりした時に、アドバイスしてくれたり、助けてくれる人はいましたか。あてはまる人をすべてお選びください。



		調査数	教授、先生	学校職員	学校の先輩	学校の友人	アルバイト先の先輩・友人	それ以外の友人	家族	その他	そのような人はいなかった	無回答
[2016年]全体		824	42.5	11.9	29.5	80.7	22.0	24.5	53.6	2.9	1.9	2.1
[2017年]全体		1,563	37.4	9.4	30.1	78.7	24.5	27.8	49.4	2.9	2.4	2.0
[2018年]全体		1,516	39.4	7.1	27.4	75.7	23.9	27.8	48.1	3.2	2.1	2.2
[2019年]全体		1,592	36.7	6.9	28.3	77.7	26.3	25.9	45.6	3.2	2.3	1.6
[2020年]全体		1,621	39.7	8.3	27.6	75.3	26.2	28.0	46.9	2.7	2.8	1.7
学部、学科 コース別	人文学部・キリスト教学科	22	68.2	18.2	27.3	54.5	27.3	22.7	50.0	9.1	9.1	4.5
	人文学部・人間文化学科	64	43.8	10.9	29.7	68.8	20.3	26.6	56.3	9.4	4.7	3.1
	人文学部・心理人間学科	98	53.1	4.1	23.5	82.7	19.4	35.7	56.1	2.0	1.0	—
	人文学部・日本文化学科	90	41.1	8.9	32.2	80.0	18.9	33.3	53.3	4.4	1.1	1.1
	外国語学部・英米学科	142	50.0	6.3	21.1	78.2	21.8	26.1	49.3	2.1	2.1	1.4
	外国語学部・スペイン・ラテンアメリカ学科	43	34.9	7.0	18.6	79.1	18.6	25.6	65.1	—	—	4.7
	外国語学部・フランス学科	43	53.5	9.3	20.9	79.1	34.9	23.3	58.1	2.3	2.3	—
	外国語学部・ドイツ学科	19	47.4	21.1	21.1	89.5	36.8	47.4	63.2	—	—	—
	外国語学部・アジア学科	35	51.4	2.9	34.3	68.6	20.0	31.4	60.0	—	—	—
	経済学部・経済学科	224	29.5	7.6	19.2	67.0	29.0	22.3	38.8	2.2	4.0	2.7
	経営学部・経営学科	230	36.1	9.1	33.9	78.3	29.6	32.2	42.6	1.3	2.2	1.3
	法学部・法律学科	91	27.5	9.9	25.3	70.3	24.2	31.9	49.5	6.6	3.3	4.4
	総合政策学部・総合政策学科	321	35.8	10.0	29.9	79.4	30.8	29.3	49.8	1.2	2.8	1.6
	理工学部・システム数理学科	62	43.5	4.8	33.9	75.8	29.0	22.6	35.5	1.6	6.5	3.2
	理工学部・ソフトウェア工学科	59	33.9	3.4	35.6	62.7	22.0	25.4	33.9	5.1	1.7	—
	理工学部・機械電子制御工学科	61	49.2	8.2	36.1	72.1	24.6	18.0	27.9	6.6	1.6	1.6
情報理工学部（2013年以前入学者）	0	—	—	—	—	—	—	—	—	—	—	
性別	男性	686	37.8	7.0	27.3	68.1	20.0	22.6	33.5	3.4	4.7	1.7
	女性	926	40.8	9.1	27.8	80.6	31.0	32.2	56.9	2.2	1.4	1.6
志望順位別	第1志望	995	40.0	8.2	26.8	77.5	26.7	27.6	49.1	2.4	2.2	1.3
	第2志望以下・計	619	39.1	8.2	29.1	72.1	25.2	28.9	43.8	3.2	3.7	2.1
[一般調査]		1,703	42.8	15.1	27.9	64.0	19.8	15.8	31.9	0.9	10.5	—

+10 : [2020年]全体より10ポイント以上高い数値
 +5 : [2020年]全体より5ポイント以上高い数値
 -5 : [2020年]全体より5ポイント以上低い数値
 -10 : [2020年]全体より10ポイント以上低い数値

第3章

卒業時の評価

第3章：卒業時の評価

■卒業時の評価（全体／各単一回答）

Q6. 本学での学生生活を振り返って、以下の点についての程度満足していますか。

卒業時の評価において比重の高かったのは44項目中

「満足している」：37項目
「満足していない」：7項目
となった。

「満足している」の評価で数値の高い項目順に以下の状況となった。

1位：「3.友人・知人など周囲の評判がよい」75.8%

2位：「4.幅広い知識・教養が身につけられる授業が多い」66.4%

3位：「15.少人数・ゼミ形式の授業が充実している」65.0%

4位：「2.歴史や伝統を感じることができる」61.8%

5位：「21.自分を成長させてくれる教授、先生に出会える」61.5%

「満足していない」の評価で数値の高い項目順に以下の状況となった。

1位：「18.地域の人や実際の社会と連携する授業やインターンシップが多い」34.4%

2位：「13.最先端の研究にふれられる」34.0%

3位：「43.他の学校の学生との交流が盛んである」32.1%

4位：「41.卒業生との交流が盛んである」28.9%

5位：「44.学校外のさまざまな人・社会に出会える」28.6%

凡例	項目	回答数	満足・計					満足・計	満足していない計	加重平均値		
			とても満足している (5点)	ある程度満足している (4点)	どちらともいえない (3点)	あまり満足していない (2点)	まったく満足していない (1点)				無回答	
ブランド性	校風	1.教育方針や校風に魅力がある (n=1,621)	11.2%	45.8		27.6	6.7	20.6	57.0	8.7	3.62	
	歴史・伝統	2.歴史や伝統を感じることができる (n=1,621)	14.4	47.4		24.2	4.3	20.6	61.8	6.4	3.73	
	評判	3.友人・知人など周囲の評判がよい (n=1,621)	31.0		44.7		14.3	2.7	75.8	3.3	4.10	
授業	身につく力	4.幅広い知識・教養が身につけられる授業が多い (n=1,621)	18.7	47.7		20.1	5.4	2.6	66.4	6.7	3.83	
		5.専門的な知識が身につく授業が多い (n=1,621)	15.7	41.8		25.0	8.2	1.7	57.4	9.9	3.66	
		6.国際感覚が身につく授業が多い (n=1,621)	19.3	37.4		24.6	9.6	2.5	56.7	12.1	3.66	
		7.語学力が向上する授業・制度が充実している (n=1,621)	17.5	39.0		24.6	9.8	2.8	56.5	12.6	3.63	
		8.留学支援の制度が充実している (n=1,621)	16.4	29.7		34.4	8.5	3.4	46.1	11.8	3.51	
		9.自分で考える力が身につく授業が多い (n=1,621)	8.9	34.5		34.1	11.3	3.1	43.5	14.4	3.38	
		10.プレゼンテーション能力が身につく授業が多い (n=1,621)	10.8	31.3		29.8	15.2	4.8	42.1	19.9	3.31	
		11.将来の職業に役立つ知識・技術を身につけられる授業が多い (n=1,621)	7.8	28.0		32.8	18.0	5.8	35.8	23.8	3.15	
		12.目指す資格が取得できる (n=1,621)	6.3	17.8		43.1	17.0	7.9	24.1	24.9	2.97	
		授業形式	13.最先端の研究にふれられる (n=1,621)	3.3	15.5		38.8	22.1	11.9	18.8	34.0	2.74
			14.実習が充実している (n=1,621)	6.7	20.6		39.7	17.7	6.8	27.3	24.5	3.03
	15.少人数・ゼミ形式の授業が充実している (n=1,621)		24.3	40.7		19.5	6.1	9.7	65.0	8.0	3.86	
	16.討論・参加形式の授業が受けられる (n=1,621)		10.7	32.3		33.4	11.7	3.3	43.0	14.9	3.39	
	17.授業（講義、授業、ゼミ等全部含めて）で他人と協力して物事を進める機会が多い (n=1,621)		12.9	34.9		31.2	9.9	2.7	47.8	12.6	3.50	
	授業システム		18.地域の人や実際の社会と連携する授業やインターンシップが多い (n=1,621)	3.9	15.2		37.9	23.9	10.5	19.1	34.4	2.76
		19.カリキュラム選択の幅が広い (n=1,621)	15.5	34.2		27.9	11.5	3.5	49.8	15.0	3.51	
		20.各授業（講義、授業、ゼミ等全部含めて）の人数が適切である (n=1,621)	13.2	37.5		27.7	10.8	2.4	50.7	13.2	3.53	
教授	21.自分を成長させてくれる教授、先生に出会える (n=1,621)	21.9	39.6		24.3	5.7	2.3	61.5	6.9	3.81		
	22.教授、先生が授業の取り組みに熱心である (n=1,621)	18.9	40.9		25.3	6.0	1.0	59.8	7.1	3.77		
	23.教授、先生と生徒の距離が近い (n=1,621)	15.1	34.4		31.0	9.5	2.0	49.5	11.5	3.55		
	24.有名・社会的評価の高い教授、先生がいる (n=1,621)	10.1	31.6		37.1	9.7	2.9	41.6	12.6	3.40		
施設	教育施設	25.研究・実習施設が充実している (n=1,621)	6.4	24.5		39.7	14.8	5.9	30.9	20.7	3.12	
		26.図書館が充実している (n=1,621)	16.7	39.4		23.6	9.3	3.3	56.1	12.6	3.62	
		27.パソコン・インターネット等の情報設備が充実している (n=1,621)	15.4	35.0		22.8	13.8	5.3	50.5	19.1	3.45	
	生活施設	28.素敵なキャンパスで過ごせる (n=1,621)	16.8	34.5		26.4	11.8	3.8	51.3	15.6	3.52	
		29.食堂やトイレなどの生活施設が充実している (n=1,621)	15.5	32.6		23.2	15.1	6.0	48.1	21.0	3.40	
		30.寮が充実している (n=1,621)	3.3	8.8		56.9	9.5	12.6	12.1	22.1	2.79	
		31.スポーツ施設が充実している (n=1,621)	6.2	22.1		44.2	12.0	6.7	28.3	18.6	3.10	
支援・サービス制度	対応	32.学生部や教学部、キャリア支援部などの学校職員の対応が良い (n=1,621)	8.5	29.3		29.4	14.6	10.0	37.8	24.6	3.13	
	キャリア	33.親身になって相談のしてくれる教員・学校職員が多い (n=1,621)	12.4	33.9		31.0	9.7	4.6	46.3	14.3	3.44	
	34.就職活動に対するサポート制度が充実している (n=1,621)	11.5	31.5		29.7	13.7	6.3	43.0	20.0	3.30		
	35.学生生活を通じてキャリア教育があり、将来のキャリアについて考える機会がある (n=1,621)	8.6	30.0		34.7	12.4	5.7	38.7	18.1	3.26		
	奨学金	36.奨学金制度や学習支援制度が充実している (n=1,621)	7.0	19.5		52.9	8.0	4.1	26.5	12.0	3.19	
	クラブ・サークル	37.クラブ・サークル活動が楽しめる (n=1,621)	24.7		32.0		28.0	5.4	56.7	8.5	3.75	
キャンパスライフ	ボランティア	38.ボランティア活動など課外活動が充実している (n=1,621)	6.7	18.1		52.6	10.1	3.6	24.7	13.7	3.15	
	学園祭	39.学園祭などのイベントが充実している (n=1,621)	13.6	34.6		31.2	8.4	4.3	48.2	12.7	3.49	
	交友関係	40.たくさんの先輩・後輩・友人と出会える (n=1,621)	24.7		35.7		24.7	4.7	60.4	7.6	3.81	
		41.卒業生との交流が盛んである (n=1,621)	4.6	16.3		41.5	18.8	10.2	20.9	28.9	2.85	
学外との交流	42.外国人留学生との交流が盛んである (n=1,621)	13.0	29.2		33.7	12.0	5.1	42.2	17.0	3.36		
	43.他の学校の学生との交流が盛んである (n=1,621)	3.5	14.8		41.0	20.4	11.7	18.3	32.1	2.76		
	44.学校外のさまざまな人・社会に出会える (n=1,621)	6.2	19.2		38.1	19.0	9.6	25.4	28.6	2.93		

第3章：卒業時の評価 「Q. 学生生活を振り返って、どの程度満足していますか？ (1/2)」

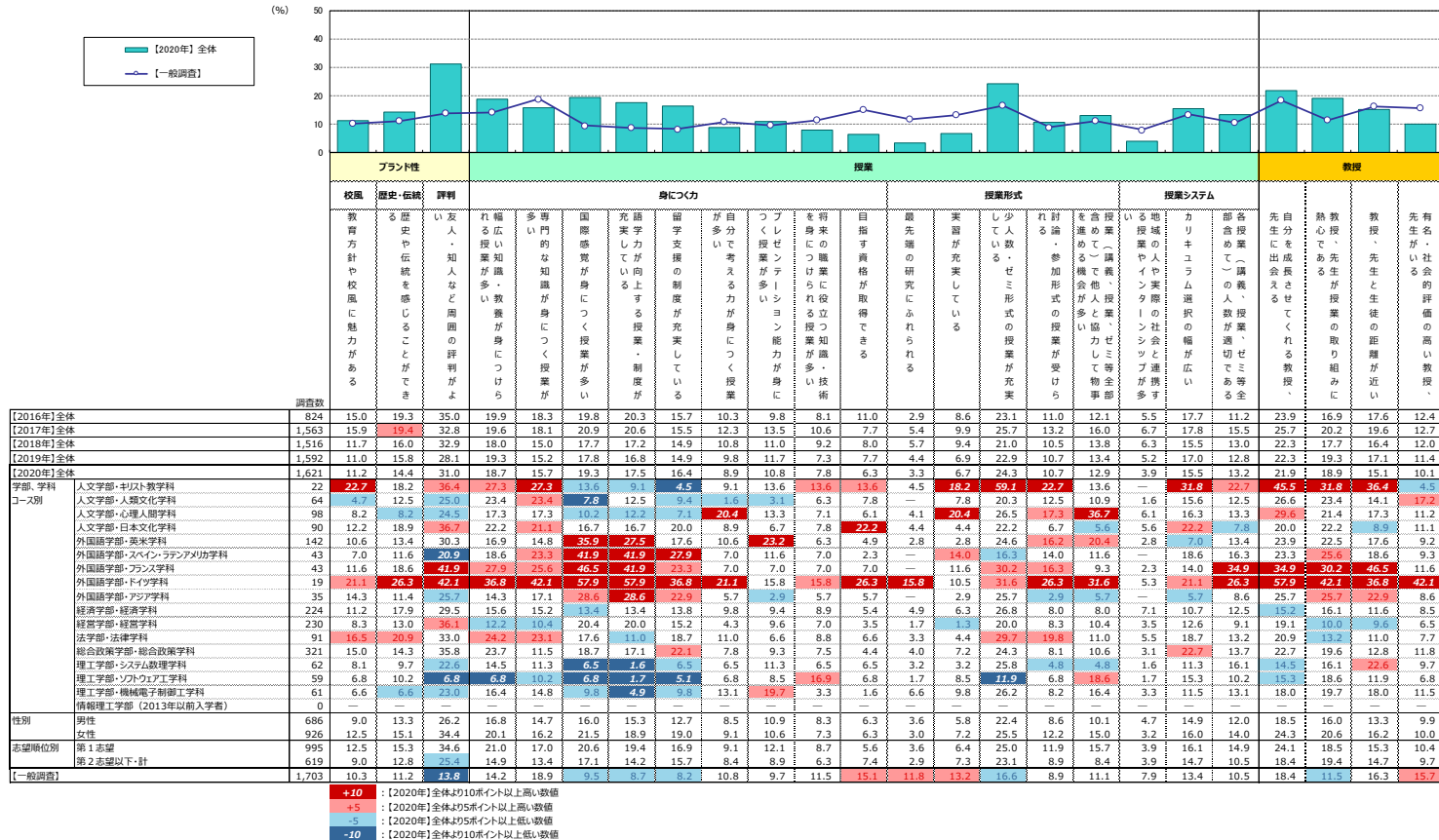
※括弧内は昨年の数値

満足している点は、数値の高い項目順に以下の状況となった。

- 1位：「友人・知人など周囲の評判がよい」 31.0% (28.1%) 一般調査比+17.2
- 2位：「クラブ・サークル活動が楽しめる」 24.7% (26.7%) 一般調査比+7.1 ※次ページ参照
- 2位：「たくさんの先輩・後輩・友人と出会える」 24.7% (26.8%) 一般調査比+8.1 ※次ページ参照
- 4位：「少人数・ゼミ形式の授業が充実している」 24.3% (22.9%) 一般調査比+7.7
- 5位：「自分を成長させてくれる教授、先生に出会える」 21.9% (22.3%) 一般調査比+3.5

■卒業時の評価 (全体/複数回答)

Q6. 学生生活を振り返って、以下の点についての程度満足していますか。



+10 : [2020年]全体が10ポイント以上高い数値
 +5 : [2020年]全体が5ポイント以上高い数値
 -5 : [2020年]全体が5ポイント以上低い数値
 -10 : [2020年]全体が10ポイント以上低い数値

第3章：卒業時の評価 「Q. 学生生活を振り返って、どの程度満足していますか？ (2/2)」

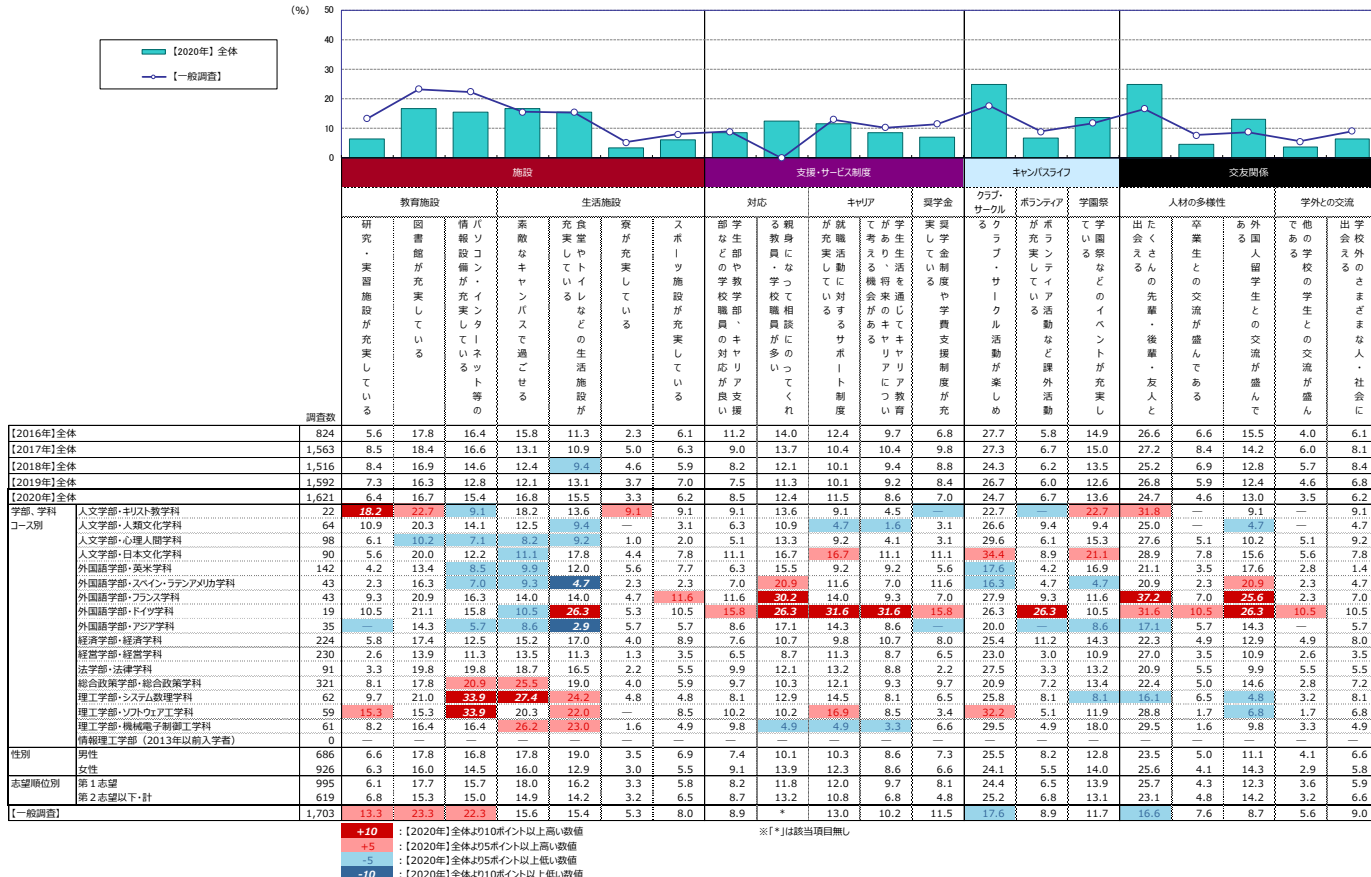
※括弧内は昨年の数値

満足している点は、数値の高い項目順に以下の状況となった。

- 1位：「友人・知人など周囲の評判がよい」 31.0% (28.1%) 一般調査比+17.2 ※前ページ参照
- 2位：「クラブ・サークル活動が楽しめる」 24.7% (26.7%) 一般調査比+7.1
- 2位：「たくさんの先輩・後輩・友人と出会える」 24.7% (26.8%) 一般調査比+8.1
- 4位：「少人数・ゼミ形式の授業が充実している」 24.3% (22.9%) 一般調査比+7.7 ※前ページ参照
- 5位：「自分を成長させてくれる教授、先生に出会える」 21.9% (22.3%) 一般調査比+3.5 ※前ページ参照

■卒業時の評価 (全体/複数回答)

Q6. 学生生活を振り返って、以下の点についての程度満足していますか。



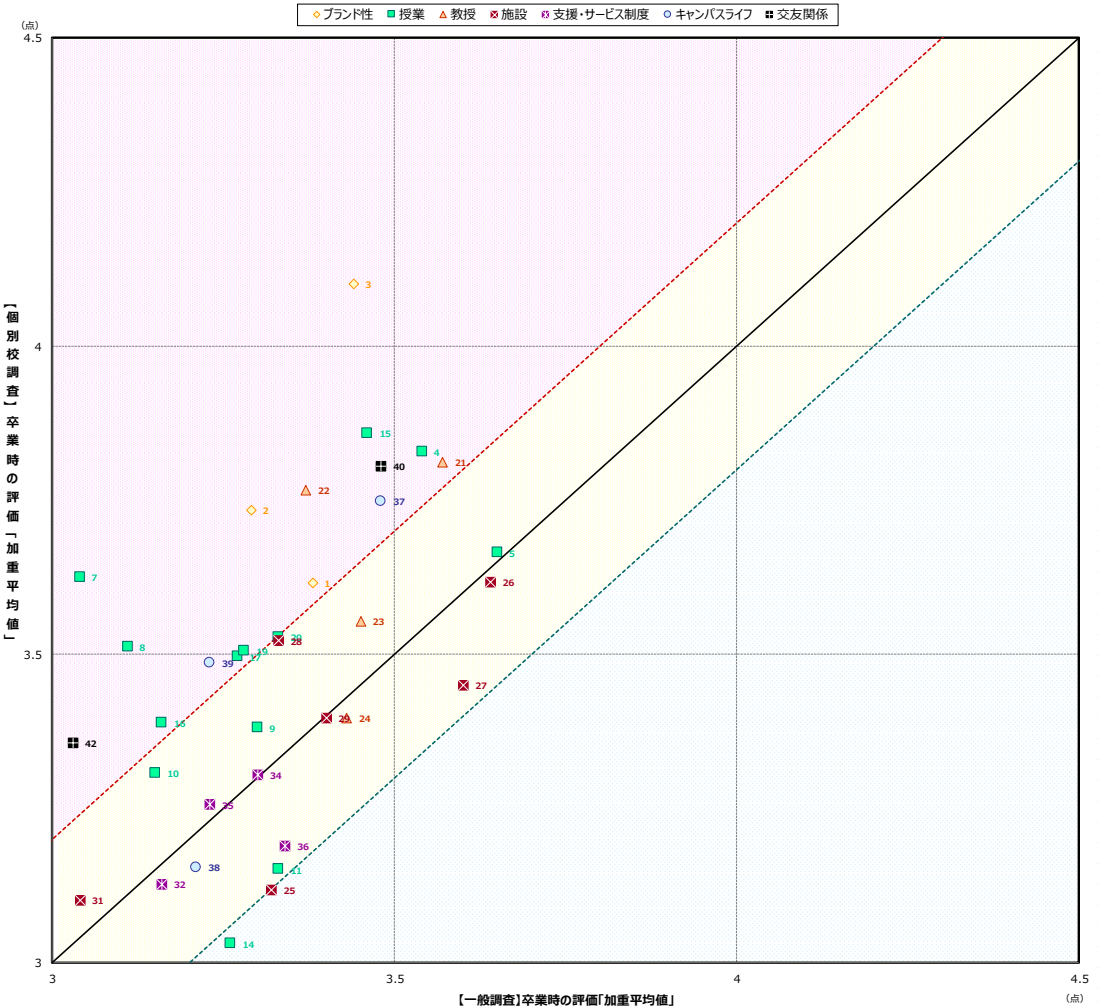
第3章：卒業時の評価 「Q. 学生生活を振り返って、どの程度満足していますか？」

左上に位置する項目が一般調査に比べ貴学が上回っている項目。
最も高いのは「ブランド性」の「3. 友人・知人など周囲の評判がよい」だった。

■卒業時の評価「加重平均値」：一般調査×個別校（学部学科コース全体／各単一回答）
Q6. 学生生活を振り返って、以下の点についての程度満足していますか。

ブランド性	校風	1 入学後評価【1. 教育方針や授業に魅力がある】	卒業時の評価		【個別校調査】 【一般調査】	
			【一般調査】 (n=1703)	【個別校調査】 (n=1621)		
ブランド性	歴史・伝統 評判	2 入学後評価【2. 歴史や伝統を誇ることができる】	3.28	3.62	0.24	
		3 入学後評価【3. 友人・知人など周囲の評判がよい】	3.29	3.73	0.44	
		3 入学後評価【3. 友人・知人など周囲の評判がよい】	3.44	4.10	0.66	
授業	身につく	4 入学後評価【4. 幅広い知識・教養が身につけられる授業が多い】	3.54	3.83	0.29	
		5 入学後評価【5. 専門的な知識が身につく授業が多い】	3.65	3.66	0.01	
		6 入学後評価【6. 国際感覚が身につく授業が多い】	2.97	3.66	0.69	
		7 入学後評価【7. 語学力が向上する授業・制度が充実している】	3.04	3.63	0.59	
		8 入学後評価【8. 留学支援の制度が充実している】	3.11	3.51	0.40	
		9 入学後評価【9. 自分で考える力が身につく授業が多い】	3.30	3.38	0.08	
	授業形式	10 入学後評価【10. フレキシビリティ能力が身につく授業が多い】	3.15	3.31	0.16	
		11 入学後評価【11. 将来の職業に役立つ知識・技術を身につけられる授業が多い】	3.33	3.15	▲ 0.18	
		12 入学後評価【12. 目指す資格が取得できる】	3.35	2.97	▲ 0.38	
		13 入学後評価【13. 最先端の研究にふれられる】	3.15	2.74	▲ 0.41	
		14 入学後評価【14. 実習が充実している】	3.26	3.03	▲ 0.23	
		15 入学後評価【15. 少人数・ゼミ形式の授業が充実している】	3.46	3.86	0.40	
授業システム	16 入学後評価【16. 討論・参加形式の授業が受けられる】	3.16	3.39	0.23		
	17 入学後評価【17. 授業（講義、授業、ゼミ等全部含めて）で他人と協力して仕事を進める機会が多い】	3.27	3.50	0.23		
	18 入学後評価【18. 地域の人や実際の社会と連携する授業やインターンシップが多い】	2.96	2.76	▲ 0.20		
	19 入学後評価【19. カリキュラム選択の幅が広い】	3.28	3.51	0.23		
	20 入学後評価【20. 各授業（講義、授業、ゼミ等全部含めて）の人数が適切である】	3.33	3.53	0.20		
教授		21 入学後評価【21. 自分を成長させてくれる教授、先生に出会える】	3.57	3.81	0.24	
		22 入学後評価【22. 教授、先生が授業の取り組みに熱心である】	3.37	3.77	0.40	
		23 入学後評価【23. 教授、先生と生徒の距離が近い】	3.45	3.55	0.10	
		24 入学後評価【24. 専名・社会的評価の高い教授、先生がいる】	3.43	3.40	▲ 0.03	
施設	教育施設	25 入学後評価【25. 研究・実習施設が充実している】	3.32	3.12	▲ 0.20	
		26 入学後評価【26. 図書館が充実している】	3.64	3.62	▲ 0.02	
		27 入学後評価【27. パソコン・インターネット等の情報設備が充実している】	3.60	3.45	▲ 0.15	
	生活施設	28 入学後評価【28. 素敵なキャンパスで過ごせる】	3.33	3.52	0.19	
		29 入学後評価【29. 食堂・トイレなどの生活施設が充実している】	3.40	3.40	▲ 0.00	
		30 入学後評価【30. 寮が充実している】	2.81	2.79	▲ 0.02	
		31 入学後評価【31. スポーツ施設が充実している】	3.04	3.10	0.06	
支援・サービス制度	対応	32 入学後評価【32. 学生部や教務部、キャリア支援部などの学校職員への対応が良い】	3.16	3.13	▲ 0.03	
		33 入学後評価【33. 親身になって相談のつてくれる教職員、学校職員が多い】	0.00	3.44	3.44	
	キャリア	34 入学後評価【34. 就職活動に対するサポート制度が充実している】	3.30	3.30	0.00	
		35 入学後評価【35. 学生生活を通じてキャリア教育があり、将来のキャリアについて考える機会がある】	3.23	3.26	0.03	
		奨学金	36 入学後評価【36. 奨学金制度や学費支援制度が充実している】	3.34	3.19	▲ 0.15
		37 入学後評価【37. クラブ・サークル活動が盛んな】	3.48	3.75	0.27	
キャンパスライフ	ボンテンア	38 入学後評価【38. ボランティア活動など課外活動が充実している】	3.21	3.15	▲ 0.06	
		39 入学後評価【39. 学園祭などのイベントが充実している】	3.23	3.49	0.26	
	学園祭	40 入学後評価【40. たくさんの先輩・後輩・友人と出会える】	3.48	3.81	0.33	
		41 入学後評価【41. 卒業生との交流が盛んである】	2.99	2.85	▲ 0.14	
交友関係	人材の多様性	42 入学後評価【42. 外国人留学生との交流が盛んである】	3.03	3.36	0.33	
		43 入学後評価【43. 他の学校の学生との交流が盛んである】	2.79	2.76	▲ 0.03	
		44 入学後評価【44. 学校外のさまざまな人・社会と出会える】	3.05	2.93	▲ 0.12	
		平均値	3.20	3.38		

※いずれも3点以上の項目をプロット



※【個別校調査】と【一般調査】における「卒業時の個別評価」加重平均値のスコアは、いずれも3点未満の項目はグレー表示
※【個別校調査】のスコアの方向、2Point以上、項目は概太文字、【一般調査】のスコアの方向、2Point以上、項目は青太文字
※上記以外【個別校調査】と【一般調査】における「卒業時の個別評価」加重平均値のスコアは、いずれも3点以上の項目は黄色表示

第3章：卒業時の評価 「Q. 学生生活を振り返って、どの程度満足していますか？（総合満足度）」

※括弧内は昨年の数値

総合満足度は87.8%（89.3%）前年差▲1.5

■総合満足度（全体／単一回答）

Q14. 総合的に考えて、本学に入学し在籍したことに、あなたはどの程度満足していますか。

		満足・計		満足していない・計		満足・計	満足していない・計	加重 平均値 (点)			
		とても満足 している (5点)	ある程度 満足している (4点)	どちらとも いえない (3点)	あまり満足 していない (2点)				まったく満足 していない (1点)	無回答	
●凡例											
[2016年]全体		(n= 824)	47.2%		44.1	4.4	1.8	52.1	91.3	2.3	4.39
[2017年]全体		(n=1,563)	41.6%		47.4	5.4	2.7	49.2	89.0	3.6	4.29
[2018年]全体		(n=1,516)	39.7%		48.1	6.7	2.6	41.8	87.8	3.7	4.25
[2019年]全体		(n=1,592)	37.7%		51.6	6.0	1.8	41.3	89.3	3.4	4.24
[2020年]全体		(n=1,621)	39.2%		48.6	7.2	2.9	49.1	87.8	3.8	4.24
学部、学科	人文学部・キリスト教学科	(n= 22)	54.5		31.8	9.1	—	4.5	86.4	—	4.48
コース別	人文学部・人類文化学科	(n= 64)	29.7		53.1	7.8	6.3	3.1	82.8	9.4	4.00
	人文学部・心理人間学科	(n= 98)	39.8		50.0	6.1	3.1	1.0	89.8	4.1	4.24
	人文学部・日本文化学科	(n= 90)	45.6		48.9	4.4	—	1.1	94.4	—	4.42
	外国語学部・英米学科	(n= 142)	42.3		47.9	4.2	2.1	2.1	90.1	4.2	4.28
	外国語学部・スペイン・ラテンアメリカ学科	(n= 43)	32.6		51.2	14.0	—	2.3	83.7	2.3	4.12
	外国語学部・フランス学科	(n= 43)	53.5		37.2	7.0	2.3	—	90.7	2.3	4.42
	外国語学部・ドイツ学科	(n= 19)	52.6		47.4	—	—	—	100.0	—	4.53
	外国語学部・アジア学科	(n= 35)	25.7		57.1	11.4	5.7	—	82.9	5.7	4.03
	経済学部・経済学科	(n= 224)	36.2		48.7	8.9	4.0	—	84.8	4.0	4.20
	経営学部・経営学科	(n= 230)	45.7		46.1	4.3	1.7	0.9	91.7	2.6	4.36
	法学部・法律学科	(n= 91)	39.6		46.2	7.7	3.3	1.1	85.7	4.4	4.22
	総合政策学部・総合政策学科	(n= 321)	43.6		44.9	6.2	3.4	0.6	88.5	4.0	4.29
	理工学部・システム数理工学科	(n= 62)	21.0		59.7	14.5	3.2	—	80.6	3.2	4.00
	理工学部・ソフトウェア工学科	(n= 59)	27.1		49.2	15.3	5.1	3.4	76.3	8.5	3.92
	理工学部・機械電子制御工学科	(n= 61)	19.7		65.6	9.8	3.3	—	85.2	3.3	4.03
	情報理工学部（2013年以前入学者）	(n= 0)	—	—	—	—	—	—	—	—	0.00
性別	男性	(n= 686)	34.1		48.7	10.9	4.1	2.0	82.8	5.5	4.11
	女性	(n= 926)	42.9		48.5	4.5	1.8	0.6	91.4	2.5	4.33
志望順位別	第1志望	(n= 995)	45.2		46.0	4.8	2.2	0.5	91.3	2.7	4.35
	第2志望以下・計	(n= 619)	29.6		52.7	11.0	4.0	1.5	82.2	5.5	4.06
【一般調査】		(n=1,703)	28.7		47.8	13.8	5.1	4.5	76.5	9.7	3.91

【2020年】全体より10ポイント以上高い数値： +10

【2020年】全体より5ポイント以上高い数値： +5

【2020年】全体より5ポイント以上低い数値： -5

【2020年】全体より10ポイント以上低い数値： -10

第3章：卒業時の評価 「Q. 後輩が進学先を検討の際、本学を薦めますか？（推奨意向度）」

※括弧内は昨年の数値

推奨意向度は69.9%（68.3%）前年差+1.6

■推奨意向（全体／単一回答）

Q16. あなたの後輩の方が進学先を検討していたら、あなたは本学を薦めますか。

		薦める・計		薦めない・計（態度保留含む）			薦める・計	薦めない・計	加重 平均値 (点)				
		強く 薦めると 思う (5点)	薦めると 思う (4点)	どちらとも いえない (3点)	あまり 薦めないと 思う (2点)	薦めない (1点)				無回答			
●凡例													
【2016年】全体		(n= 824)	18.0%	55.6			20.1	2.7	1.5	2.2	73.5	24.3	3.88
【2017年】全体		(n=1,563)	17.0%	54.6			20.7	3.3	2.3	2.0	71.7	26.3	3.82
【2018年】全体		(n=1,516)	15.4%	52.5			22.6	4.6	2.8	2.0	67.9	30.0	3.75
【2019年】全体		(n=1,592)	13.4%	55.0			23.2	3.6	3.0	1.8	68.3	29.9	3.73
【2020年】全体		(n=1,621)	14.7%	55.2			21.9	3.5	3.3	1.4	69.9	28.7	3.76
学部、学科	人文学部・キリスト教学科	(n= 22)	13.6	68.2			4.5	4.5	9.1		81.8	9.1	4.00
コース別	人文学部・人類文化学科	(n= 64)	10.9	48.4			32.8	4.7	3.1	—	59.4	40.6	3.59
	人文学部・心理人間学科	(n= 98)	14.3	43.9			33.7	3.1	1.5	—	58.2	41.8	3.59
	人文学部・日本文化学科	(n= 90)	12.2	64.4			20.0	2.2	1.1		76.7	22.2	3.88
	外国語学部・英米学科	(n= 142)	16.2	57.0			19.0	1.4	4.9	1.4	73.2	25.4	3.79
	外国語学部・スペイン・ラテンアメリカ学科	(n= 43)	7.0	62.8			20.9	2.3	7.0	—	69.8	30.2	3.60
	外国語学部・フランス学科	(n= 43)	9.3	65.1			23.3	2.3	—	—	74.4	25.6	3.81
	外国語学部・ドイツ学科	(n= 19)	31.6	36.8			26.3	5.3	—	—	68.4	31.6	3.95
	外国語学部・アジア学科	(n= 35)	11.4	57.1			22.9	2.9	5.7	—	68.6	31.4	3.66
	経済学部・経済学科	(n= 224)	19.2	51.8			18.3	4.5	4.0	2.2	71.0	26.8	3.79
	経営学部・経営学科	(n= 230)	17.0	60.0			17.4	2.2	2.2	1.3	77.0	21.7	3.89
	法学部・法律学科	(n= 91)	17.6	41.8			31.9	2.2	3.3	3.3	59.3	37.4	3.70
	総合政策学部・総合政策学科	(n= 321)	18.1	59.2			16.2	3.4	1.9	1.2	77.3	21.5	3.89
	理工学部・システム数理学科	(n= 62)	3.2	59.7			27.4	3.2	4.8	1.6	62.9	35.5	3.54
	理工学部・ソフトウェア工学科	(n= 59)	5.1	45.8			35.6	6.8	5.1	1.7	50.8	47.5	3.40
理工学部・機械電子制御工学科	(n= 61)	1.6	47.5			31.1	11.5	6.6	1.6	49.2	49.2	3.27	
情報理工学部（2013年以前入学者）	(n= 0)	—	—			—	—	—	—	—	—	0.00	
性別	男性	(n= 686)	14.0	48.4			25.5	5.1	6.0	1.0	62.4	36.6	3.60
	女性	(n= 926)	15.2	60.2			19.2	2.3	1.4	1.7	75.4	22.9	3.87
志望順位別	第1志望	(n= 995)	17.9	56.4			20.0	2.3	2.1	1.3	74.3	24.4	3.87
	第2志望以下・計	(n= 619)	9.5	53.2			25.0	5.3	5.3	1.6	62.7	35.7	3.57
【一般調査】		(n=1,703)	13.1	26.4			46.6	7.5	6.4	—	39.4	60.6	3.32

【2020年】全体より10ポイント以上高い数値：**+10**
 【2020年】全体より5ポイント以上高い数値：**+5**
 【2020年】全体より5ポイント以上低い数値：**-5**
 【2020年】全体より10ポイント以上低い数値：**-10**

第3章：卒業時の評価 「総合満足度×推奨意向度の関係」

■総合満足度×推奨意向（全体／各単一回答）

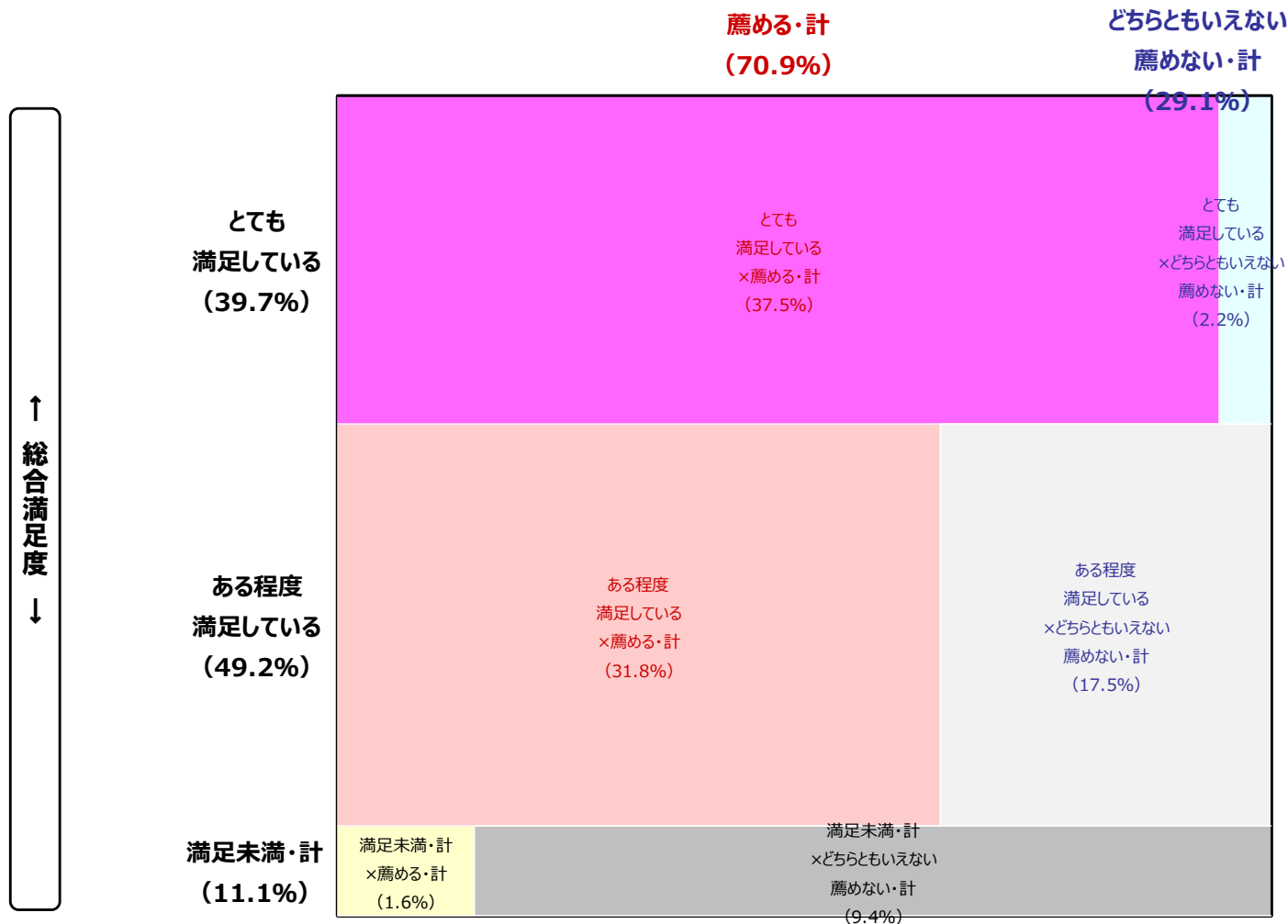
Q14. 総合的に考えて、本学に入学し在籍したことに、あなたはどの程度満足していますか。

Q16. あなたの先輩の方が進学先を検討していたら、あなたは本学を薦めますか。

(n=1598)

*スコアは「無回答」を除いた割合

← 推奨意向 →



第4章

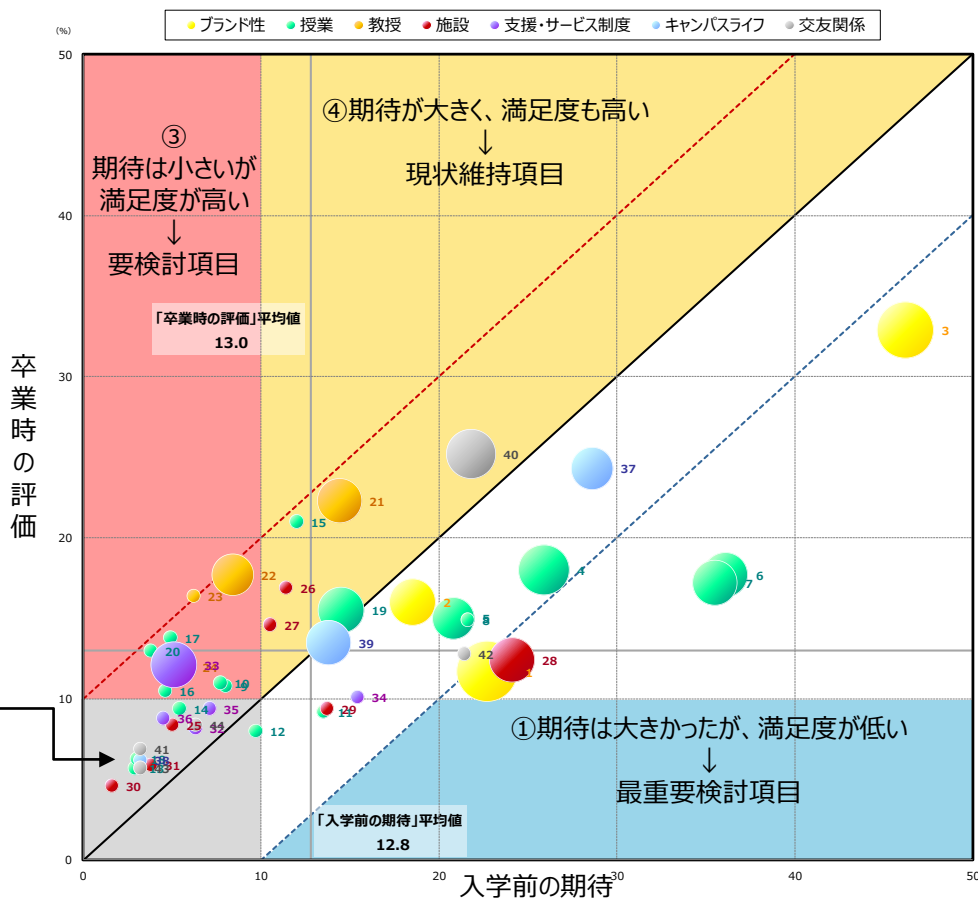
入学前の期待×卒業時の評価

第4章：「入学前の期待」×「卒業時の評価」

グラフの見方について

X軸に「入学前の期待」、Y軸に「卒業時の評価」を置き、4か所のエリアにおいてそれぞれ課題を抽出

- ①「入学前の期待は大きかったが、卒業時の満足度が低い」 ⇒ 最重要検討項目
- ②「入学前の期待が小さく、卒業時も満足度が低い」 ⇒ 要検討項目
- ③「入学前の期待は小さいが、卒業時の満足度が高い」 ⇒ 要検討項目
- ④「入学前の期待が大きく、卒業時も満足度が高い」 ⇒ 現状維持項目



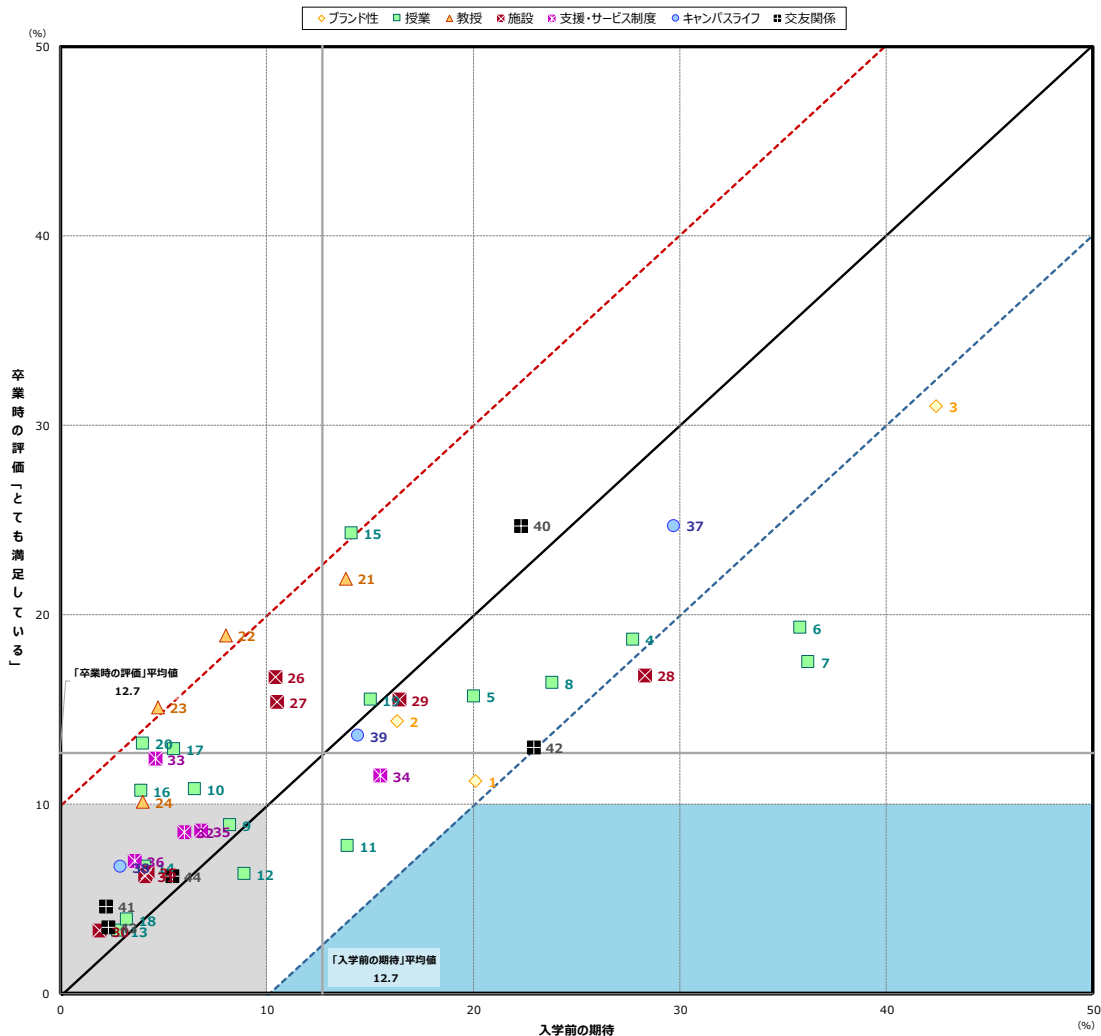
第4章：入学前の期待×卒業時の評価

■入学前の期待（全体／複数回答）と卒業時の評価（全体／各単一回答）

Q5. あなたは、本学にどのようなことを期待していましたか。あてはまるものをすべてお選びください。

Q6. 学生生活を振り返って、以下の点についての程度満足していますか。

		入学前の期待 [n=1621]	卒業時の評価 [とても満足している] [n=1621]	GAP [満足]	
ブランド性	校風	1 教育方針や校風に魅力がある	20.1	11.2	▲ 8.9
	歴史・伝統	2 歴史や伝統を感じることができる	16.3	14.4	▲ 1.9
	評判	3 友人・知人など周囲の評判がよい	42.4	31.0	▲ 11.4
授業	身につく力	4 幅広い知識・教養が身につけられる授業が多い	27.7	18.7	▲ 9.0
		5 専門的な知識が身につく授業が多い	20.0	15.7	▲ 4.3
		6 国際感覚が身につく授業が多い	35.8	19.3	▲ 16.5
		7 語学力が向上する授業・制度が充実している	36.2	17.5	▲ 18.7
		8 留学支援の制度が充実している	23.8	16.4	▲ 7.4
	授業形式	9 自分で考える力がつく授業が多い	8.2	8.9	○ 0.7
		10 フレキシビリティ能力が身につく授業が多い	6.5	10.8	▲ 4.3
		11 将来の職業に役立つ知識・技術を身につけられる授業が多い	13.9	7.8	▲ 6.1
		12 目指す資格が取得できる	8.9	6.3	▲ 2.6
		13 最先端の研究にふれられる	2.8	3.3	○ 0.5
授業システム	14 実習が充実している	4.1	6.7	▲ 2.6	
	15 少人数・ゼミ形式の授業が充実している	14.1	24.3	▲ 10.2	
	16 討論・参加形式の授業が受けられる	3.9	10.7	▲ 6.8	
	17 授業（講義、授業、ゼミ等全部含めて）で他人と協力して物事を進める機会が多い	5.5	12.9	▲ 7.4	
	18 地域の人や実際の社会と連携する授業やインターンシップが多い	3.2	3.9	○ 0.7	
	19 カリキュラム選択の幅が広い	15.0	15.5	○ 0.5	
	20 各授業（講義、授業、ゼミ等全部含めて）の人数が適切である	4.0	13.2	▲ 9.2	
	21 自分を成長させてくれる教授、先生に出会える	13.8	21.9	▲ 8.1	
教授	22 教授、先生が授業の取り組みに熱心である	8.0	18.9	▲ 10.9	
	23 教授、先生と生徒の距離が近い	4.7	15.1	▲ 10.4	
	24 有名・社会的評価の高い教授、先生がいる	4.0	10.1	▲ 6.1	
	25 研究・実習施設が充実している	4.2	6.4	▲ 2.2	
施設	26 図書館が充実している	10.4	16.7	▲ 6.3	
	27 パソコン・インターネット等の情報設備が充実している	10.5	15.4	▲ 4.9	
	28 素敵なキャンパスで過ごせる	28.3	16.8	▲ 11.5	
	29 食堂やトイレなどの生活施設が充実している	16.4	15.5	▲ 0.9	
	30 寮が充実している	1.9	3.3	▲ 1.4	
	31 スポーツ施設が充実している	4.1	6.2	▲ 2.1	
支援・サービス制度	32 学生部や教学部、キャリア支援部などの学校職員の対応が良い	6.0	8.5	▲ 2.5	
	33 親身になって相談にのってくれる教員・学校職員が多い	4.6	12.4	▲ 7.8	
	34 就職活動に対するサポート制度が充実している	15.5	11.5	▲ 4.0	
	35 学生生活を通じてキャリア教育があり、将来のキャリアについて考える機会がある	6.8	8.6	▲ 1.8	
キャンパスライフ	36 奨学金制度や学費支援制度が充実している	3.6	7.0	▲ 3.4	
	37 クラブ・サークル活動が楽しめる	29.7	24.7	▲ 5.0	
	38 ボランティア活動など課外活動が充実している	2.9	6.7	▲ 3.8	
	39 学園祭などのイベントが充実している	14.4	13.6	▲ 0.8	
交友関係	40 たさんの先輩・後輩・友人と出会える	22.3	24.7	▲ 2.4	
	41 卒業生との交流が盛んである	2.2	4.6	▲ 2.4	
	42 外国人留学生との交流が盛んである	22.9	13.0	▲ 9.9	
	43 他の学校の学生との交流が盛んである	2.3	3.5	▲ 1.2	
	44 学校外のさまざまな人・社会に出会える	5.4	6.2	○ 0.8	
平均値		12.7	12.7		



【平均データ基準】 ※【入学前の期待】が平均値以上で、【卒業時の評価】が平均値未満の項目は青色太字

【絶対データ基準】 ※【入学前の期待】が10%以上で、【卒業時の評価】が【入学前の期待】より10Point以上低い項目は薄青色網掛け

※【入学前の期待】と【卒業時の評価】がいずれも10%未満の項目はグレー網掛け

第4章：入学前の期待×卒業時の評価

▶ 1) 入学前の期待×卒業時の評価

▶ ①改善・前進が必要と考えられる項目：a) 【平均データ基準】

- 「入学前の期待」は相対的に高いが、「卒業時の評価」が相対的に低い項目
- ※（「入学前の期待」> 平均値, かつ「卒業時の評価」< 平均値）

【個別質問1】 教育方針や校風に魅力がある

【個別質問11】 将来の職業に役立つ知識・技術を身につけられる授業が多い

【個別質問34】 就職活動に対するサポート制度が充実している

▶ ①改善・前進が必要と考えられる項目：b) 【絶対データ基準】

- 「入学前の期待」のスコア自体は10%以上あるが、「卒業時の評価」がそれより10ポイント以上低い項目
- ※（「入学前の期待（10%以上）」> 10Point以上の差 > 「卒業時の評価」）

該当なし

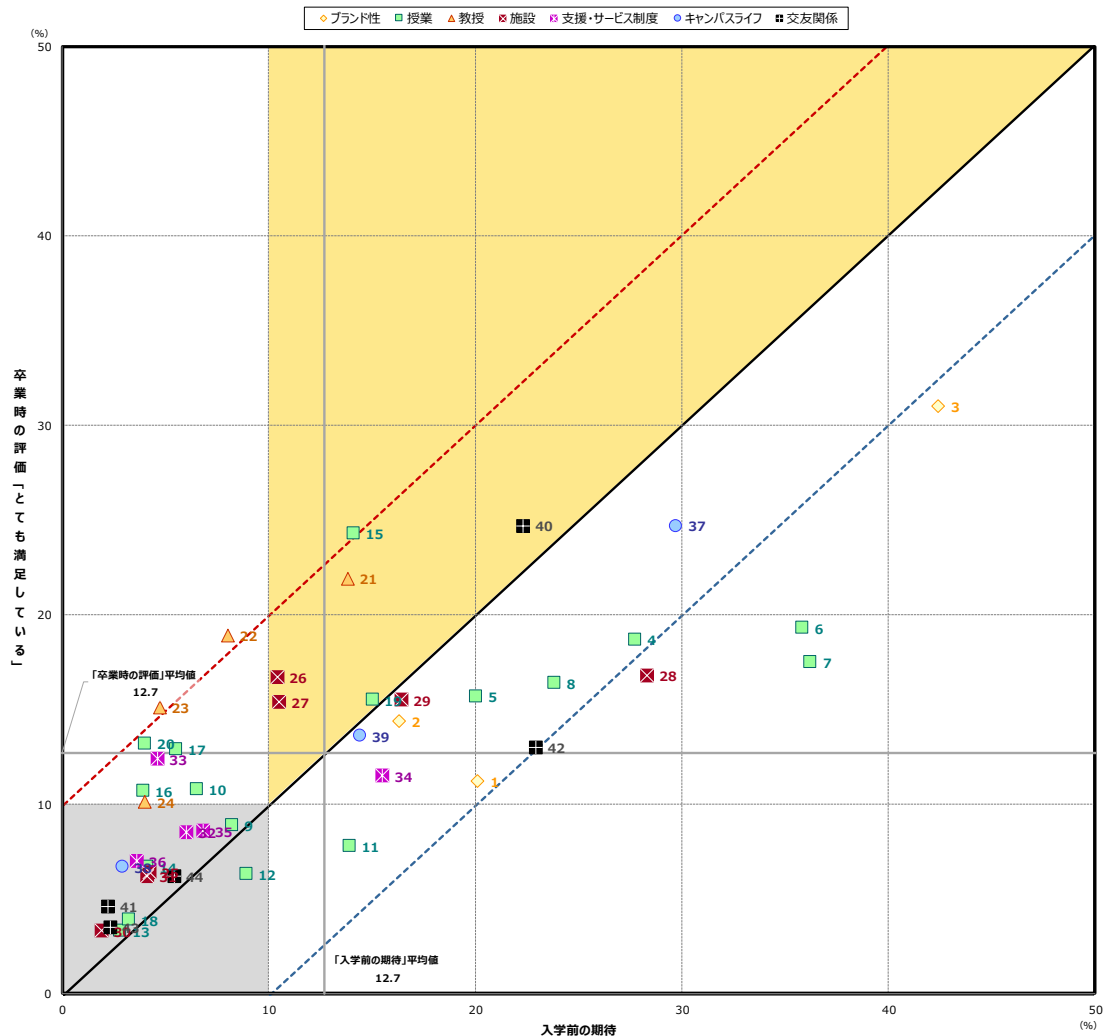
第4章：入学前の期待×卒業時の評価

■入学前の期待（全体／複数回答）と卒業時の評価（全体／各単一回答）

Q5. あなたは、本学にどのようなことを期待していましたか。あてはまるものをすべてお選びください。

Q6. 学生生活を振り返って、以下の点についての程度満足していますか。

		入学前の期待 [n=1621]	卒業時の評価 [とても満足している] [n=1621]	GAP [満足] [期待]	
ブランド性	校風	1 教育方針や校風に魅力がある	20.1	11.2	▲ 8.9
	歴史・伝統	2 歴史や伝統を感じることができる	16.3	14.4	▲ 1.9
	評判	3 友人・知人など周囲の評判が良い	42.4	31.0	▲ 11.4
授業	身につく力	4 幅広い知識・教養が身につけられる授業が多い	27.7	18.7	▲ 9.0
		5 専門的な知識が身につく授業が多い	20.0	15.7	▲ 4.3
		6 国際感覚が身につく授業が多い	35.8	19.3	▲ 16.5
		7 語学力が向上する授業・制度が充実している	36.2	17.5	▲ 18.7
		8 留学支援の制度が充実している	23.8	16.4	▲ 7.4
		9 自分で考える力に身につく授業が多い	8.2	8.9	○ 0.7
		10 プレゼンテーション能力に身につく授業が多い	6.5	10.8	▲ 4.3
		11 将来の職業に役立つ知識・技術を身につけられる授業が多い	13.9	7.8	▲ 6.1
	授業形式	12 目指す資格が取得できる	8.9	6.3	▲ 2.6
		13 最先端の研究にふれられる	2.8	3.3	○ 0.5
		14 実習が充実している	4.1	6.7	▲ 2.6
		15 少人数・ゼミ形式の授業が充実している	14.1	24.3	○ 10.2
授業システム	16 討論・参加形式の授業が受けられる	3.9	10.7	▲ 6.8	
	17 授業（講義、授業、ゼミ等全部含めて）で他人と協力して物事を進める機会が多い	5.5	12.9	▲ 7.4	
	18 地域の人や実際の社会と連携する授業やインターンシップが多い	3.2	3.9	○ 0.7	
	19 カリキュラム選択の幅が広い	15.0	15.5	○ 0.5	
	20 各授業（講義、授業、ゼミ等全部含めて）の人数が適切である	4.0	13.2	▲ 9.2	
教授	21 自分を成長させてくれる教授、先生に出会える	13.8	21.9	○ 8.1	
	22 教授、先生が授業の取り組みに熱心である	8.0	18.9	▲ 10.9	
	23 教授、先生と生徒の距離が近い	4.7	15.1	▲ 10.4	
	24 有名・社会的評価の高い教授、先生がいる	4.0	10.1	▲ 6.1	
施設	25 研究・実習施設が充実している	4.2	6.4	▲ 2.2	
	26 図書館が充実している	10.4	16.7	▲ 6.3	
	27 パソコン・インターネット等の情報設備が充実している	10.5	15.4	▲ 4.9	
	28 素敵なキャンパスで過ごせる	28.3	16.8	▲ 11.5	
	29 食堂やトイレなどの生活施設が充実している	16.4	15.5	▲ 0.9	
生活施設	30 寮が充実している	1.9	3.3	▲ 1.4	
	31 スポーツ施設が充実している	4.1	6.2	▲ 2.1	
	32 学生部や教学部、キャリア支援部などの学校職員の対応が良い	6.0	8.5	▲ 2.5	
支援・サービス制度	33 親身になって相談にのってくれる教員・学校職員が多い	4.6	12.4	▲ 7.8	
	34 就職活動に対するサポート制度が充実している	15.5	11.5	▲ 4.0	
	35 学生生活を通じてキャリア教育があり、将来のキャリアについて考える機会がある	6.8	8.6	▲ 1.8	
キャンパスライフ	36 奨学金制度や学費支援制度が充実している	3.6	7.0	▲ 3.4	
	37 クラブ・サークル活動が楽しめる	29.7	24.7	▲ 5.0	
交友関係	38 ボランティア活動など課外活動が充実している	2.9	6.7	▲ 3.8	
	39 学歴祭などのイベントが充実している	14.4	13.6	▲ 0.8	
	40 たぐひの先輩・後輩・友人に出会える	22.3	24.7	▲ 2.4	
交友関係	41 卒業生との交流が盛んである	2.2	4.6	▲ 2.4	
	42 外国人留学生との交流が盛んである	22.9	13.0	▲ 9.9	
	43 他の学校の学生との交流が盛んである	2.3	3.5	▲ 1.2	
	44 学校外のさまざまな人・社会に出会える	5.4	6.2	○ 0.8	
平均値		12.7	12.7		



【平均データ基準】 ※【入学前の期待】と【卒業時の評価】がいずれも平均値以上の項目は黄色網掛け

【絶対データ基準】 ※【入学前の期待】が10%以上で、【卒業時の評価】が【入学前の期待】より高い項目は黄色網掛け

※【入学前の期待】と【卒業時の評価】がいずれも10%未満の項目はグレー網掛け

第4章：入学前の期待×卒業時の評価

▶ 1) 入学前の期待×卒業時の評価

▶ ② 貴学の強みである項目：a) 【平均データ基準】

- 「入学前の期待」「卒業時の評価」のスコアとも相対的に高い項目
- ※（「入学前の期待」> 平均値, かつ「卒業時の評価」> 平均値）

- 【個別質問2】 歴史や伝統を感じることができる
- 【個別質問3】 友人・知人など周囲の評判がよい
- 【個別質問4】 幅広い知識・教養が身につけられる授業が多い
- 【個別質問5】 専門的な知識が身につく授業が多い
- 【個別質問6】 国際感覚が身につく授業が多い
- 【個別質問7】 語学力が向上する授業・制度が充実している
- 【個別質問8】 留学支援の制度が充実している
- 【個別質問15】 少人数・ゼミ形式の授業が充実している
- 【個別質問19】 カリキュラム選択の幅が広い
- 【個別質問21】 自分を成長させてくれる教授、先生に出会える
- 【個別質問28】 素敵なキャンパスで過ごせる
- 【個別質問29】 食堂やトイレなどの生活施設が充実している
- 【個別質問37】 クラブ・サークル活動が楽しめる
- 【個別質問39】 学園祭などのイベントが充実している
- 【個別質問40】 たくさんの先輩・後輩・友人と出会える
- 【個別質問42】 外国人留学生との交流が盛んである

▶ ② 貴学の強みである項目：b) 【絶対データ基準】

- 「入学前の期待」のスコアが10%以上あり、「卒業時の評価」がそれを上回る項目
- ※（「入学前の期待(10%以上)」< 「卒業時の評価」）

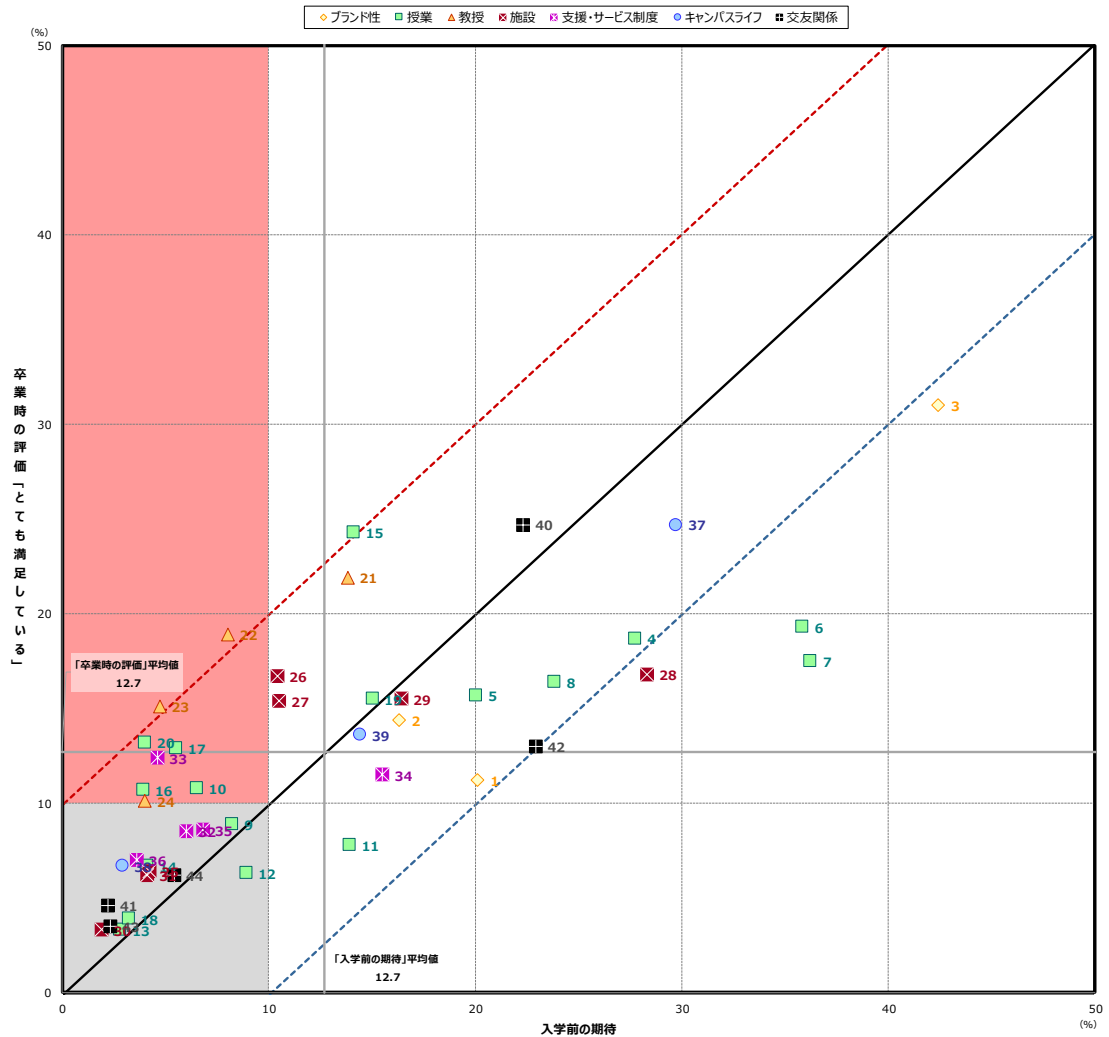
- 【個別質問15】 少人数・ゼミ形式の授業が充実している
- 【個別質問19】 カリキュラム選択の幅が広い
- 【個別質問21】 自分を成長させてくれる教授、先生に出会える
- 【個別質問26】 図書館が充実している
- 【個別質問27】 パソコン・インターネット等の情報設備が充実している
- 【個別質問40】 たくさんの先輩・後輩・友人と出会える

第4章：入学前の期待×卒業時の評価

■入学前の期待（全体／複数回答）と卒業時の評価（全体／各単一回答）

Q5. あなたは、本学にどのようなことを期待していましたか。あてはまるものをすべてお選びください。
Q6. 学生生活を振り返って、以下の点についての程度満足していますか。

	入学前の期待 [複数回答] (n=1621)	卒業時の評価 [各単一回答] (n=1621)	GAP [満足] [期待]
ブランド性	1 教育方針や校風に魅力がある	20.1	11.2 ▲ 8.9
	2 歴史や伝統を感じることができる	16.3	14.4 ▲ 1.9
	3 友人・知人への周囲の評判が良い	42.4	31.0 ▲ 11.4
授業	4 幅広い知識・教養が身につけられる授業が多い	27.7	18.7 ▲ 9.0
	5 専門的な知識が身につく授業が多い	20.0	15.7 ▲ 4.3
	6 国際感覚が身につく授業が多い	35.8	19.3 ▲ 16.5
	7 語学力が向上する授業・制度が充実している	36.2	17.5 ▲ 18.7
	8 留学支援の制度が充実している	23.8	16.4 ▲ 7.4
	9 自分で考える力が身につく授業が多い	8.2	8.9 0.7
	10 プレゼンテーション能力が身につく授業が多い	6.5	10.8 ▲ 4.3
	11 将来の職業に役立つ知識・技術を身につけられる授業が多い	13.9	7.8 ▲ 6.1
	12 目指す資格が取得できる	8.9	6.3 ▲ 2.6
	13 最先端の研究にふれられる	2.8	3.3 0.5
14 実習が充実している	4.1	6.7 ▲ 2.6	
15 少人数・ゼミ形式の授業が充実している	14.1	24.3 ▲ 10.2	
16 討論・参加形式の授業が受けられる	3.9	10.7 ▲ 6.8	
17 授業（講義、授業、ゼミ等全部含めて）で人と協力して物事を進める機会が多い	5.5	12.9 ▲ 7.4	
18 地域の人や実際の社会と連携する授業やインターンシップが多い	3.2	3.9 0.7	
19 カキュラム選択の幅が広い	15.0	15.5 0.5	
20 各授業（講義、授業、ゼミ等全部含めて）の人数が適切である	4.0	13.2 ▲ 9.2	
教授	21 自分を成長させてくれる教授、先生に出会える	13.8	21.9 ▲ 8.1
	22 教授、先生が授業の取り組みに熱心である	8.0	18.9 ▲ 10.9
	23 教授、先生と生徒の距離が近い	4.7	15.1 ▲ 10.4
	24 有名・社会的評価の高い教授、先生がいる	4.0	10.1 ▲ 6.1
施設	25 研究・実習施設が充実している	4.2	6.4 ▲ 2.2
	26 図書館が充実している	10.4	16.7 ▲ 6.3
	27 パソコン・インターネット等の情報設備が充実している	10.5	15.4 ▲ 4.9
	28 素敵なキャンパスで過ごせる	28.3	16.8 ▲ 11.5
	29 食堂やトイレなどの生活施設が充実している	16.4	15.5 ▲ 0.9
	30 寮が充実している	1.9	3.3 ▲ 1.4
生活施設	31 スポーツ施設が充実している	4.1	6.2 ▲ 2.1
	32 学生部や教学部、キャリア支援部などの学校職員の対応が良い	6.0	8.5 ▲ 2.5
支援・サービス制度	33 親身になって相談にのってくれる教員・学校職員が多い	4.6	12.4 ▲ 7.8
	34 就職活動に対するサポート制度が充実している	15.5	11.5 ▲ 4.0
キャリア	35 学生生活を通じてキャリア教育があり、将来のキャリアについて考える機会がある	6.8	8.6 ▲ 1.8
	36 奨学金制度や学費支援制度が充実している	3.6	7.0 ▲ 3.4
キャンパスライフ	37 クラブ・サークル活動が楽しめる	29.7	24.7 ▲ 5.0
	38 ボランティア活動など課外活動が充実している	2.9	6.7 ▲ 3.8
	39 学園祭などのイベントが充実している	14.4	13.6 ▲ 0.8
交友関係	40 たさんの先輩・後輩・友人と出会える	22.3	24.7 ▲ 2.4
	41 卒業生との交流が盛んである	2.2	4.6 ▲ 2.4
	42 外国人留学生との交流が盛んである	22.9	13.0 ▲ 9.9
	43 他の学校の学生との交流が盛んである	2.3	3.5 ▲ 1.2
	44 学校外のさまざまな人・社会に出会える	5.4	6.2 ▲ 0.8
平均値	12.7	12.7	



【平均データ基準】※【入学前の期待】が平均値未満で、【卒業時の評価】が平均値以上の項目は赤色太字
【絶対データ基準】※【入学前の期待】が10%未満で、【卒業時の評価】が10%以上の項目は薄赤色網掛け
※【入学前の期待】と【卒業時の評価】がいずれも10%未満の項目はグレー網掛け

第4章：入学前の期待×卒業時の評価

▶ 1) 入学前の期待×卒業時の評価

▶ ③ 将来の新たな魅力となり得る項目：a) 【平均データ基準】

- 「入学前の期待」は平均値より低いが、「卒業時の評価」が平均値を上回る項目
- ※(「入学前の期待」<平均値, かつ「卒業時の評価」>平均値)

- 【個別質問17】 授業（講義、授業、ゼミ等全部含めて）で他人と協力して物事を進める機会が多い
- 【個別質問20】 各授業（講義、授業、ゼミ等全部含めて）の人数が適切である
- 【個別質問22】 教授、先生が授業の取り組みに熱心である
- 【個別質問23】 教授、先生と生徒の距離が近い
- 【個別質問26】 図書館が充実している
- 【個別質問27】 パソコン・インターネット等の情報設備が充実している

▶ ③ 将来の新たな魅力となり得る項目：b) 【絶対データ基準】

- 「入学前の期待」は10%未満で低いが、「卒業時の評価」がそのスコアを上回る項目
- ※(「入学前の期待(10%未満)」<「卒業時の評価」)

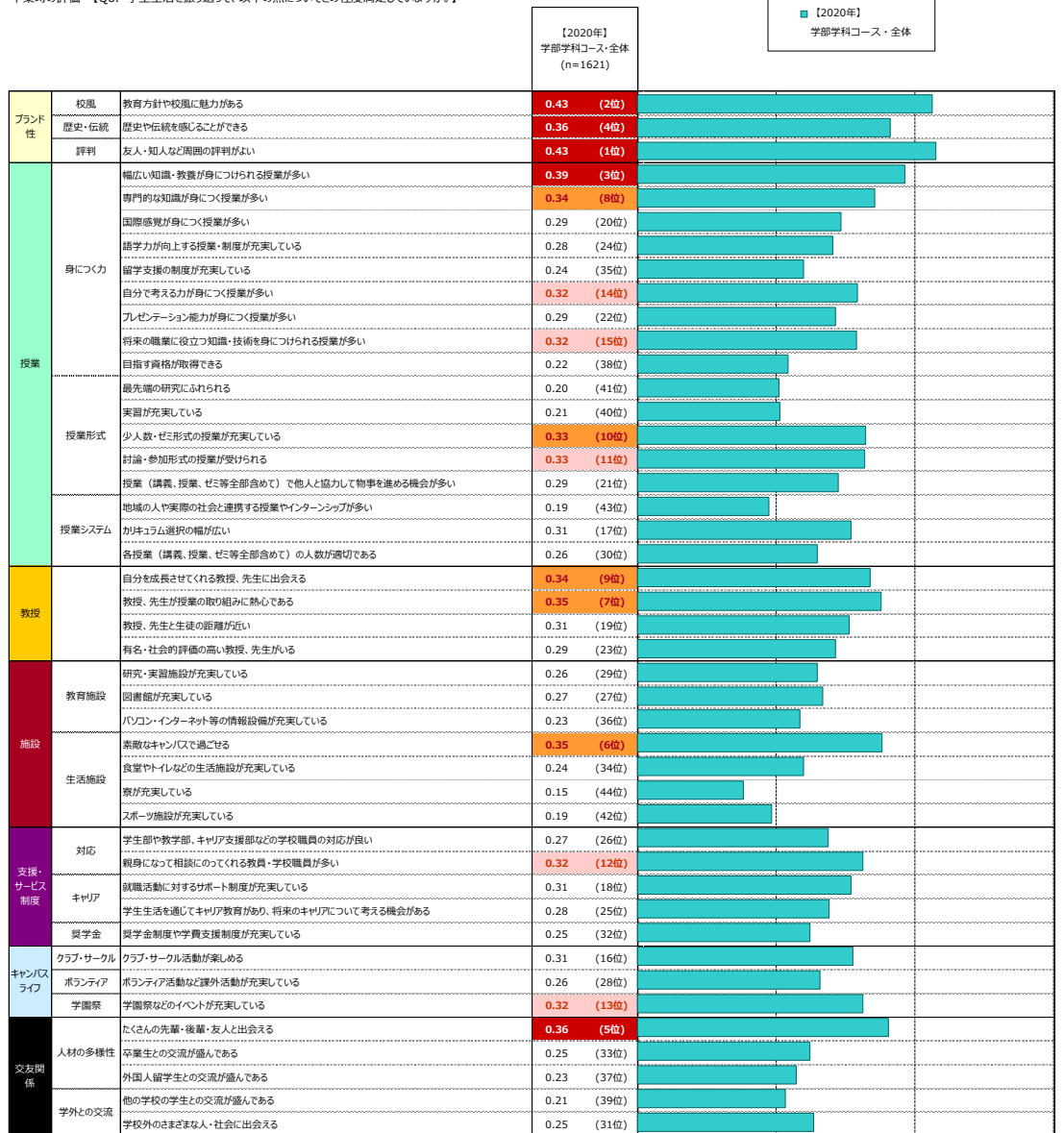
- 【個別質問10】 プレゼンテーション能力が身につく授業が多い
- 【個別質問16】 討論・参加形式の授業が受けられる
- 【個別質問17】 授業（講義、授業、ゼミ等全部含めて）で他人と協力して物事を進める機会が多い
- 【個別質問20】 各授業（講義、授業、ゼミ等全部含めて）の人数が適切である
- 【個別質問22】 教授、先生が授業の取り組みに熱心である
- 【個別質問23】 教授、先生と生徒の距離が近い
- 【個別質問24】 有名・社会的評価の高い教授、先生がいる
- 【個別質問33】 親身になって相談にのってくれる教員・学校職員が多い

第4章：入学前の期待×卒業時の評価 「卒業時の個別評価と総合満足度との相関係数」

■卒業時の評価（全体／各単一回答）と総合満足度（全体／単一回答）との相関係数

総合満足度 = 【Q14. 総合的に考えて、本学に入学し在籍したことに、あなたはどの程度満足していますか。】

卒業時の評価 = 【Q6. 学生生活を振り返って、以下の点についての程度満足していますか。】



全項目中1～5番目に高いスコア
全項目中6～10番目に高いスコア
全項目中11～15番目に高いスコア

1～5

6～10

11～15

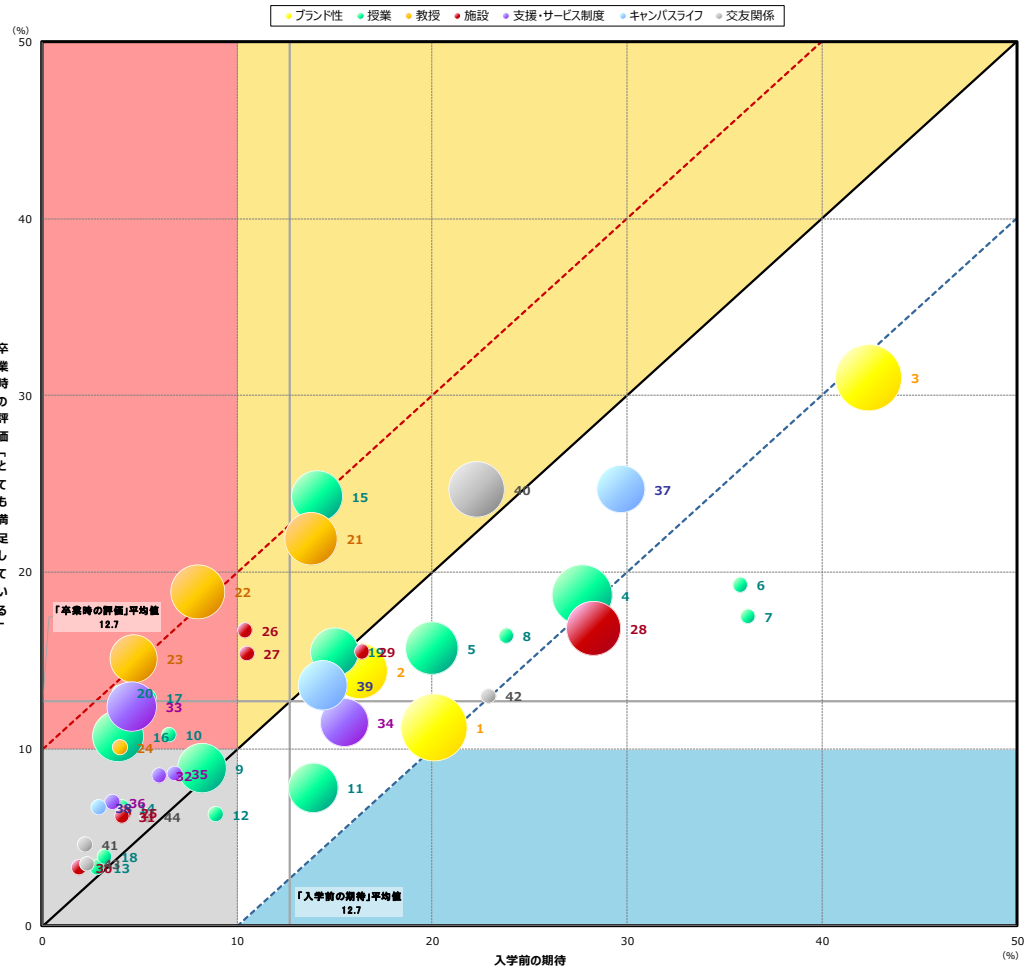
第4章：入学前の期待×卒業時の評価

▶ 2) 入学前の期待×卒業時の評価×『総合満足度』と『卒業時の評価』との相関度

■入学前の期待（全体/複数回答）と卒業時の評価（全体/各単一回答）

Q5. あなたは、本学にどのようなことを期待していましたか。あてはまるものすべてお選びください。
Q6. 学生生活を振り返って、以下の点についての程度満足していますか。

カテゴリー	項目	入学前の期待 (n=1621)	卒業時の評価 【7点満点 として】 (n=1621)	スコア 【満足 - 7段階】	相関係数 【入学前の期待と 卒業時の評価との 相関関係】	
ブランド性	1 教育方針や校風に魅力がある	20.1	11.2	▲ 8.9	0.43	
	2 歴史や伝統を感じることができる	16.3	14.4	▲ 1.9	0.36	
	3 友人・知人など周囲の評判が良い	42.4	31.0	▲ 11.4	0.43	
身につく	4 幅広い知識・教養が身につけられる授業が多い	27.7	18.7	▲ 9.0	0.39	
	5 専門的な知識が身につく授業が多い	20.0	15.7	▲ 4.3	0.34	
	6 国際感覚が身につく授業が多い	35.8	19.3	▲ 16.5	0.29	
	7 語学力が向上する授業・制度が充実している	36.2	17.5	▲ 18.7	0.28	
	8 留学支援の制度が充実している	23.8	16.4	▲ 7.4	0.24	
	9 自分で考える力が身につく授業が多い	8.2	8.9	0.7	0.32	
	10 プレゼンテーション能力が身につく授業が多い	6.5	10.8	4.3	0.29	
	11 将来の職業に役立つ知識・技術を身につけられる授業が多い	13.9	7.8	▲ 6.1	0.32	
	12 目指す資格が取得できる	8.9	6.3	▲ 2.6	0.22	
	13 最先端の研究にふれられる	2.8	3.3	0.5	0.20	
	14 実習が充実している	4.1	6.7	2.6	0.21	
授業形式	15 少人数・ゼミ形式の授業が充実している	14.1	24.3	10.2	0.35	
	16 討論・参加形式の授業が受けられる	3.9	10.7	6.8	0.33	
	17 講義（講義、授業、ゼミ等全部含めて）で他人と協力して物事を進める機会が多い	5.5	12.9	7.4	0.29	
	18 地域の人や実際の社会と連携する授業やインターシップが多い	3.2	3.9	0.7	0.19	
	19 カリキュラム選択の幅が広い	15.0	15.5	0.5	0.31	
	20 各授業（講義、授業、ゼミ等全部含めて）の人数が適切である	4.0	13.2	9.2	0.26	
	21 自分を成長させてくれる教授、先生に出会える	13.8	21.9	8.1	0.34	
	22 教授、先生が授業の取り組みに熱心である	8.0	18.9	10.9	0.35	
教授	23 教授、先生と生徒の距離が近い	4.7	15.1	10.4	0.31	
	24 有名・社会的評価の高い教授、先生がいる	4.0	10.1	6.1	0.29	
	25 研究・実習施設が充実している	4.2	6.4	2.2	0.26	
	26 図書館が充実している	10.4	16.7	6.3	0.27	
	27 パソコン・インターネット等の情報設備が充実している	10.5	15.4	4.9	0.23	
	施設	28 柔軟なキャンパスで過ごせる	28.3	16.8	▲ 11.5	0.35
		29 食堂やトイレなどの生活施設が充実している	16.4	15.5	▲ 0.9	0.24
30 寮が充実している		1.9	3.3	1.4	0.15	
31 スポーツ施設が充実している		4.1	6.2	2.1	0.19	
支援・サービス制度		32 学生部や教学部、キャリア支援部などの学校職員の対応が良い	6.0	8.5	2.5	0.27
		33 親身になって相談のつくれる教員・学校職員が多い	4.6	12.4	7.8	0.32
	34 就職活動に対するサポート制度が充実している	15.5	11.5	▲ 4.0	0.31	
	35 学生生活を通してキャリア教育があり、将来のキャリアについて考える機会がある	6.8	8.6	1.8	0.28	
キャンパスライフ	36 奨学金制度や学費支援制度が充実している	3.6	7.0	3.4	0.25	
	37 クラブ・サークル活動が楽しめる	29.7	24.7	▲ 5.0	0.31	
	38 ボランティア活動など課外活動が充実している	2.9	6.7	3.8	0.26	
	39 学園祭などのイベントが充実している	14.4	13.6	▲ 0.8	0.32	
	40 たくさんの先輩・後輩・友人と出会える	22.3	24.7	2.4	0.36	
	交友関係	41 卒業生との交流が盛んである	2.2	4.6	2.4	0.25
		42 外国人留学生との交流が盛んである	22.9	13.0	▲ 9.9	0.23
43 他の学校の学生との交流が盛んである		2.3	3.5	1.2	0.21	
44 学校外のさまざまな人・社会に出会える		5.4	6.2	0.8	0.25	
平均値		12.7	12.7			



※「相関係数」が0.3以上の項目に赤枠表示

※「相関係数」が0.3未満の項目に薄いグレー網掛け

【平均データ基準】 ※【入学前の期待】が平均値以上で、【卒業時の評価】が平均値未満の項目は青色太字

【平均データ基準】 ※【入学前の期待】と【卒業時の評価】がいずれも平均値以上の項目は黄色太字

【平均データ基準】 ※【入学前の期待】が平均値未満で、【卒業時の評価】が平均値以上の項目は黄色太字

【絶対データ基準】 ※【入学前の期待】が平均値以上かつ10%以上で、【卒業時の評価】が平均値未満で【入学前の期待】が10Point以上低い項目は薄青色網掛け

【絶対データ基準】 ※【入学前の期待】が平均値以上かつ10%以上で、【卒業時の評価】が平均値以上で【入学前の期待】が低い項目は黄色網掛け

【絶対データ基準】 ※【入学前の期待】が平均値未満かつ10%未満で、【卒業時の評価】が平均値以上かつ10%以上の項目は薄青色網掛け

※上記以外で、【入学前の期待】と【卒業時の評価】のスコアが10%未満の項目はグレー網掛け

第4章：入学前の期待×卒業時の評価

▶ 2) 入学前の期待×卒業時の評価 『総合満足度』と『卒業時の評価』との相関度

▶ ①改善が急務と考えられる項目

- 「入学前の期待」は高いが「卒業時の評価」が低い項目の中で『卒業時の評価』との相関度が高い項目
- ※（「入学前の期待(10%以上)」>10Point以上の差>「卒業時の評価」)

該当なし

▶ ②現時点の魅力伝えるべき項目

- 「入学前の期待」が高く「卒業時の評価」が高い項目更にそれを10ポイント以上上回る項目の中で『卒業時の評価』との相関度が高い項目
- ※（「入学前の期待(10%以上)」<「卒業時の評価」)

- 【個別質問15】 少人数・ゼミ形式の授業が充実している
- 【個別質問19】 カリキュラム選択の幅が広い
- 【個別質問21】 自分を成長させてくれる教授、先生に出会える
- 【個別質問40】 たくさんの先輩・後輩・友人と出会える

▶ ③将来の新たな魅力となり得る項目

- 「入学前の期待」は低い「卒業時の評価」が高い項目の中で『卒業時の評価』との相関度が高い項目
- ※（「入学前の期待(10%未満)」<「卒業時の評価」)

- 【個別質問22】 教授、先生が授業の取り組みに熱心である
- 【個別質問23】 教授、先生と生徒の距離が近い



第5章 まとめ

第5章：まとめ

※括弧内は昨年の数値

第1章：入学前の期待

⇒1位は昨年同様「友人・知人など周囲の評判がよい」

入学前の期待値は、数値の高い項目順に以下の状況となった。

1位：「友人・知人など周囲の評判がよい」42.4%（45.6%）、2位：「語学力が向上する授業・制度が充実している」36.2%（35.3%）、3位：「国際的感覚が身につく授業が多い」35.8%（37.2%）、4位：「クラブ・サークル活動が楽しめる」29.7%（30.9%）、5位：「素敵なキャンパスで過ごせる」28.3%（26.0%）

⇒一般調査と比べると「語学力が向上する授業・制度が充実している」が特に期待されている

第2章：在学中の成長

⇒「成長したと思う」の数値は前年よりやや増加

「成長したと思う」88.0%（87.1%） 前年+0.9

⇒身についた力の1位は昨年同様「物事をさまざまな視点から考える力」

身についた力は、数値の高い項目順に以下の状況となった。

1位：「物事をさまざまな視点から考える力」55.2%（54.0%）、2位：「物事を論理的に考える力」46.2%（44.0%）、3位：「相手の意見を丁寧に聴く力」45.2%（41.9%）、4位：「意見の違いや立場の違いを理解する力」44.1%（41.8%）、5位：「物事に進んで取り組む力」41.7%（43.7%）

⇒身についた力の源泉は「ゼミ・実習・研究」「クラブ・サークル活動」「授業」「アルバイト」

一般調査と比較すると「クラブ・サークル活動」「アルバイト」の寄与がやや高い結果に。

⇒成長できたと評価できるきっかけの1位は昨年同様「就職活動」

成長できたと評価できるきっかけは、数値の高い項目順に以下の状況となった。

1位：「就職活動」42.3%（41.1%）、2位：「クラブ・サークル活動」33.4%（36.7%）、3位：「難しい授業を理解しようと努力したこと」32.3%（30.9%）、4位：「学内の先輩・友人との人間関係」31.9%（30.8%）、5位：「ゼミでの難しいテーマにチャレンジしたこと」28.5%（27.4%）

⇒メンターの1位は昨年同様「学校の友人」

メンターは、数値の高い項目順に以下の状況となった。

1位：「学校の友人」75.3%（77.7%）、2位：「家族」46.9%（45.6%）、3位：「教授、先生」39.7%（36.7%）

第5章：まとめ

※括弧内は昨年の数値

第3章：卒業時の評価

→調査項目、全44項目の質問のうち37項目で「満足している」との調査結果に

「満足している」の評価で数値の高い項目順に以下の状況となった。

1位：「3.友人・知人など周囲の評判がよい」75.8%、2位：「4.幅広い知識・教養が身につけられる授業が多い」66.4%、3位：「15.少人数・ゼミ形式の授業が充実している」65.0%、4位：「2.歴史や伝統を感じることができる」61.8%、5位：「21.自分を成長させてくれる教授、先生に出会える」61.5%

「満足していない」の評価で数値の高い項目順に以下の状況となった。

1位：「18.地域の人や実際の社会と連携する授業やインターンシップが多い」34.4%、2位：「13.最先端の研究にふれられる」34.0%、3位：「43.他の学校の学生との交流が盛んである」32.1%、4位：「41.卒業生との交流が盛んである」28.9%、5位：「44.学校外のさまざまな人・社会に出会える」28.6%

→満足している点の1位は「友人・知人など周囲の評判がよい」

満足している点は、数値の高い項目順に以下の状況となった。

1位：「友人・知人など周囲の評判がよい」31.0%（28.1%）、2位：「クラブ・サークル活動が楽しめる」24.7%（26.7%）、2位：「たくさんの先輩・後輩・友人と出会える」24.7%（26.8%）、4位：「少人数・ゼミ形式の授業が充実している」24.3%（22.9%）、5位：「自分を成長させてくれる教授、先生に出会える」21.9%（22.3%）

→一般調査に比べ満足度のスコアの高いのは「ブランド性」の「友人・知人など周囲の評判がよい」だった。

→総合満足度は87.8%（89.3%）前年差▲1.5

→推奨意向度は69.9%（68.3%）前年差+1.6

第4章：入学前の期待×卒業時の評価

『総合満足度』と『卒業時の評価』との相関度が高かった項目は以下の通り。

→改善が急務と考えられる項目：0項目

→現時点の魅力を伝えるべき項目：4項目

「少人数・ゼミ形式の授業が充実している」、「カリキュラム選択の幅が広い」、「自分を成長させてくれる教授、先生に出会える」、「たくさんの先輩・後輩・友人と出会える」

→将来の新たな魅力となり得る項目：2項目

「教授、先生が授業の取り組みに熱心である」、「教授、先生と生徒の距離が近い」

2020年卒業時アンケート